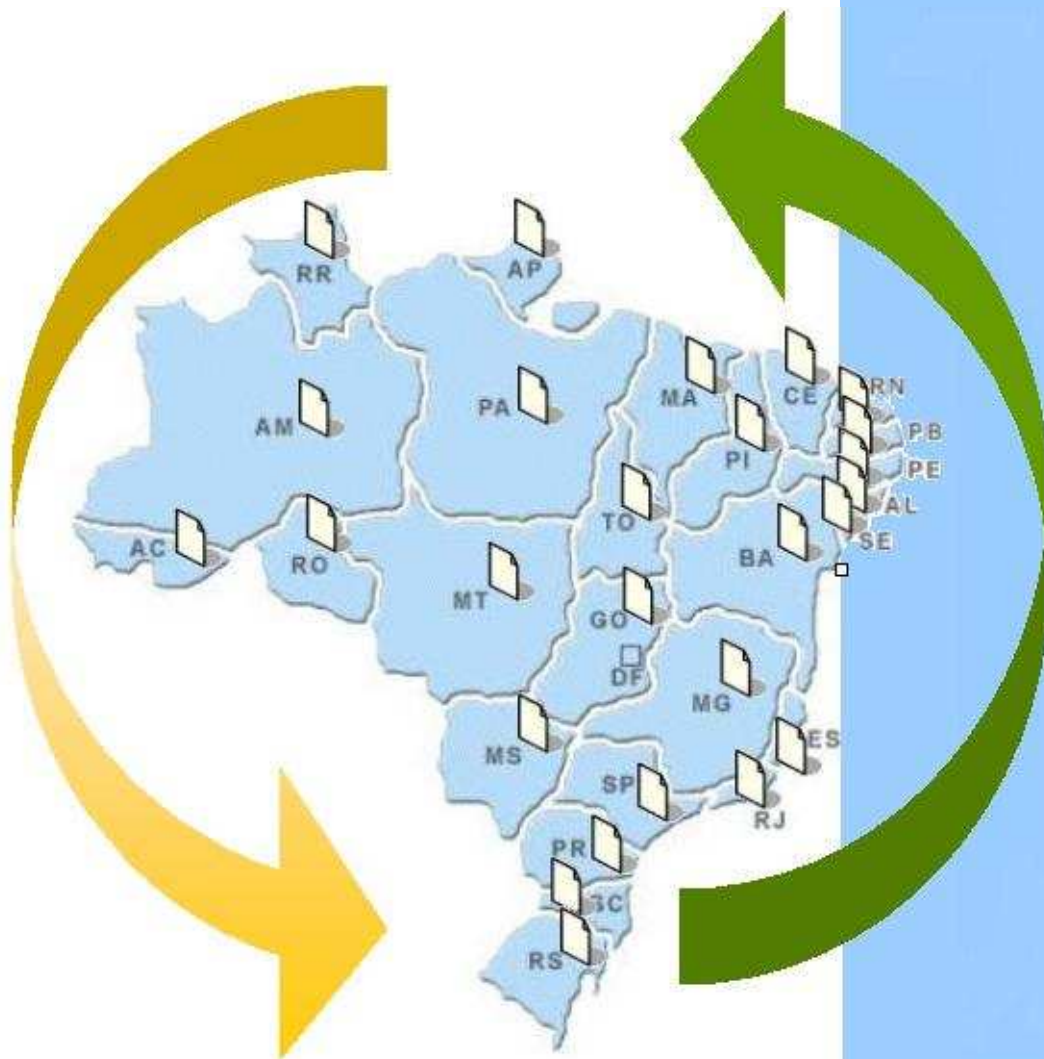


# NFS-e

## Manual de Integração



## SUMÁRIO

|          |   |           |
|----------|---|-----------|
| <b>1</b> | <b>INTRODUÇÃO</b>   | <b>3</b>  |
| <b>2</b> | <b>CONSIDERAÇÕES INICIAIS</b>                             | <b>4</b>  |
| 2.1      | NOTA FISCAL DE SERVIÇOS ELETRÔNICA - NFS-E                | 4         |
| 2.2      | RECIBO PROVISÓRIO DE SERVIÇO - RPS                        | 4         |
| <b>3</b> | <b>ARQUITETURA DE COMUNICAÇÃO COM O CONTRIBUINTE</b>      | <b>6</b>  |
| 3.1      | MODELO CONCEITUAL   | 6         |
| 3.1.1    | <i>Recepção e Processamento de Lote de RPS</i>            | 6         |
| 3.1.2    | <i>Consulta de Situação de Lote de RPS</i>                | 7         |
| 3.1.3    | <i>Consulta de NFS-e por RPS</i>                          | 7         |
| 3.1.4    | <i>Consulta de Lote de RPS</i>                            | 8         |
| 3.1.5    | <i>Consulta de NFS-e</i>                                  | 8         |
| 3.1.6    | <i>Cancelamento de NFS-e</i>                              | 9         |
| 3.2      | PADRÕES TÉCNICOS  | 9         |
| 3.2.1    | <i>Padrão de Comunicação</i>                              | 10        |
| 3.2.2    | <i>Padrão de Certificado Digital</i>                      | 10        |
| 3.2.3    | <i>Padrão de Assinatura Digital</i>                       | 11        |
| 3.2.4    | <i>Validação de Assinatura Digital pelo Sistema NFS-e</i> | 12        |
| 3.2.5    | <i>Uso de Assinatura com Certificado Digital</i>          | 13        |
| 3.3      | PADRÃO DAS MENSAGENS XML                                  | 13        |
| 3.3.1    | <i>Área do Cabeçalho</i>                                  | 14        |
| 3.3.2    | <i>Validação da estrutura das Mensagens XML</i>           | 14        |
| 3.3.3    | <i>Schemas XML (arquivos XSD)</i>                         | 15        |
| 3.3.4    | <i>Versão dos Schemas XML</i>                             | 15        |
| <b>4</b> | <b>ESTRUTURA DE DADOS DO WEB SERVICE</b>                  | <b>16</b> |
| 4.1      | MODELO OPERACIONAL  | 16        |
| 4.1.1    | <i>Serviços Síncronos</i>                                 | 16        |
| 4.1.2    | <i>Serviços Assíncronos</i>                               | 17        |
| 4.2      | FORMATOS E PADRÕES UTILIZADOS                             | 18        |
| 4.3      | TIPOS SIMPLES   | 19        |
| 4.4      | TIPOS COMPLEXOS   | 21        |
| 4.5      | SERVIÇOS  | 26        |
| 4.5.1    | <i>Recepção de Lote de RPS</i>                            | 27        |
| 4.5.2    | <i>Consulta de Situação de Lote de RPS</i>                | 27        |
| 4.5.3    | <i>Consulta de NFS-e por RPS</i>                          | 28        |
| 4.5.4    | <i>Consulta de NFS-e</i>                                  | 28        |
| 4.5.5    | <i>Consulta de Lote de RPS</i>                            | 28        |
| 4.5.6    | <i>Cancelamento NFS-e</i>                                 | 29        |
| <b>5</b> | <b>ANEXO</b>  | <b>30</b> |
| 5.1      | TABELA DE ERROS E ALERTAS                                 | 30        |

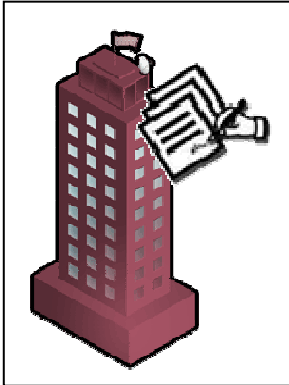
## INTRODUÇÃO



Este manual tem como objetivo apresentar as especificações e critérios técnicos necessários para utilização do Web Service disponibilizado pelas Secretarias Municipais de Fazenda para as empresas prestadoras e/ou tomadoras de serviços.

Através do Web Service as empresas poderão integrar seus próprios sistemas de informações com o Sistema de Notas Fiscais de Serviço Eletrônicas das Secretarias Municipais de Fazenda. Desta forma, consegue-se automatizar o processo de geração, consulta e cancelamento de NFS-e.

## 1 CONSIDERAÇÕES INICIAIS

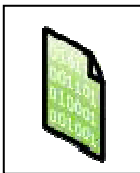


O projeto Nota Fiscal de Serviços Eletrônica de Serviços está sendo concebido através de reuniões das áreas de Negócio e Tecnologia da Informação com os representantes dos municípios integrantes da Câmara Técnica da Associação Brasileira de Secretários e Dirigentes das Finanças dos Municípios das Capitais (ABRASF), onde tiveram como principal objetivo a geração de um modelo de processo que considerasse as necessidades e as legislações de cada município.

O projeto tem como objetivo atender ao “Protocolo de Cooperação ENAT nº 01/2006 - III ENAT”, que instituiu a Nota Fiscal de Serviços Eletrônica – NFS-e com vistas ao compartilhamento de informações entre os fiscos municipais, estaduais e federal, através do desenvolvimento de uma solução para a geração desse documento fiscal eletrônico como instrumento de controle da arrecadação e fiscalização do ISS.

Visa o benefício das administrações tributárias padronizando e melhorando a qualidade das informações, racionalizando os custos e gerando maior eficácia, bem como o aumento da competitividade das empresas brasileiras pela racionalização das obrigações acessórias (redução do “custo-Brasil”), em especial a dispensa da emissão e guarda de documentos em papel.

### 1.1 NOTA FISCAL DE SERVIÇOS ELETRÔNICA - NFS-E



A Nota Fiscal de Serviços Eletrônica (NFS-e) é um documento de existência exclusivamente digital, gerado e armazenado eletronicamente pela prefeitura ou por outra entidade conveniada, para documentar as operações de prestação de serviços.

A geração da NFS-e será feita, automaticamente, por meio de serviços informatizados, disponibilizados aos contribuintes. Para que sua geração seja efetuada, dados que a compõem serão informados, analisados, processados, validados e, se corretos, gerarão o documento.

A responsabilidade pelo cumprimento da obrigação acessória de emissão da NFS-e e pelo correto fornecimento dos dados à secretaria, para a geração da mesma, é do contribuinte.

### 1.2 RECIBO PROVISÓRIO DE SERVIÇO - RPS

A NFS-e somente será gerada através dos serviços informatizados disponibilizados pelas Secretarias Municipais de Fazenda. Esse tipo de serviço

é seguido de alguns riscos inerentes à ininterrupta disponibilidade, podendo, portanto, em alguns momentos tornar-se indisponível.

Visando manter as atividades dos contribuintes ininterruptas, independente de os serviços informatizados disponibilizados pelas Secretarias Municipais de Fazenda estarem disponíveis, foi criado o Recibo Provisório de Serviços (RPS), que é um documento de posse e responsabilidade do contribuinte, que deverá ser gerado manualmente ou por alguma aplicação local, possuindo uma numeração seqüencial crescente e devendo ser convertido em NFS-e no prazo estipulado pela legislação tributária municipal.

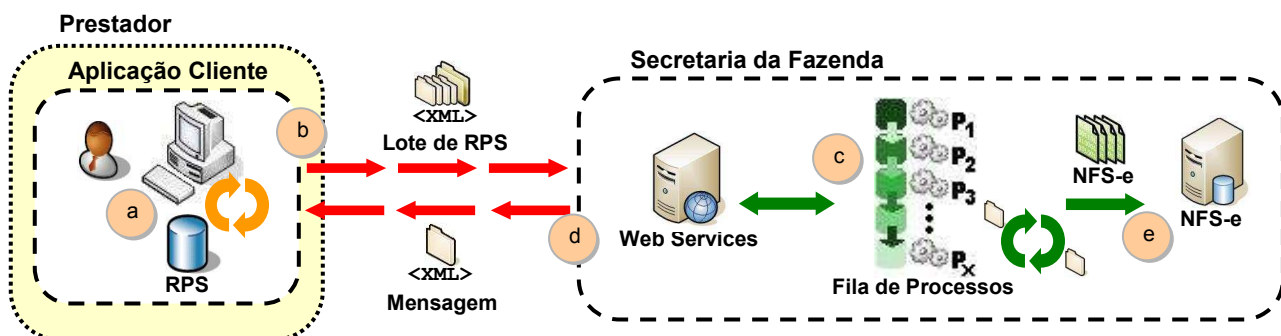
## 2 ARQUITETURA DE COMUNICAÇÃO COM O CONTRIBUINTE

### 2.1 MODELO CONCEITUAL

Através do Web Service, o Sistema de Notas Fiscais de Serviço Eletrônicas das Secretarias Municipais de Fazenda disponibilizará serviços que poderão ser acessados pelos sistemas dos contribuintes. A seguir, estão resumidos os serviços disponíveis e suas respectivas funcionalidades básicas.

#### 2.1.1 Recepção e Processamento de Lote de RPS

Esse serviço compreende a recepção do Lote de RPS, a resposta com o número do protocolo gerado para esta transação e o processamento do lote. Quando efetuada a recepção, o Lote entrará na fila para processamento posterior onde serão feitas as validações necessárias e geração das NFS-e.



XML de Envio é validado pelo arquivo: `servico_enviar_lote_rps_envio.xsd`

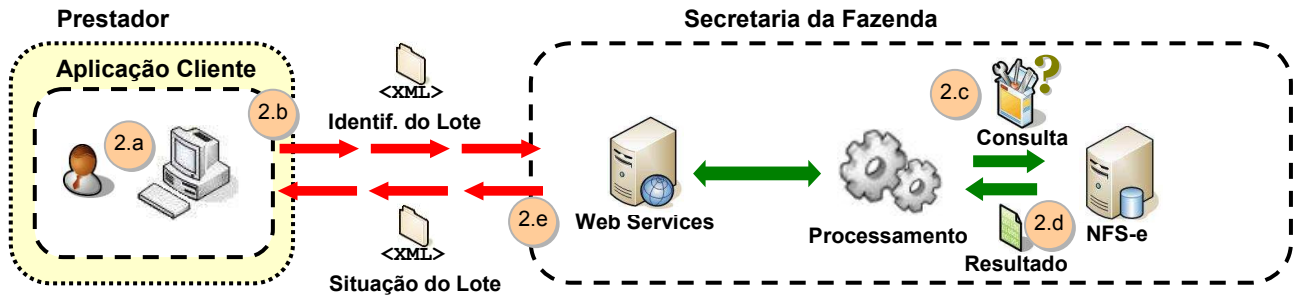
XML de Resposta é validado pelo arquivo: `servico_enviar_lote_rps_resposta.xsd`

#### **Passos para execução**

1. A aplicação acessa o serviço de “Recepção e Processamento de Lote de RPS” enviando o lote (fluxo “b”).
2. A requisição é recebida pelo servidor do Web Service que grava as informações recebidas e gera o número de protocolo de recebimento (fluxo “c”).
3. O Web Service retorna uma mensagem com o resultado do processamento do serviço (fluxo “d”).

### 2.1.2 Consulta de Situação de Lote de RPS

Esse serviço efetua a consulta da situação de um Lote de RPS já enviado.



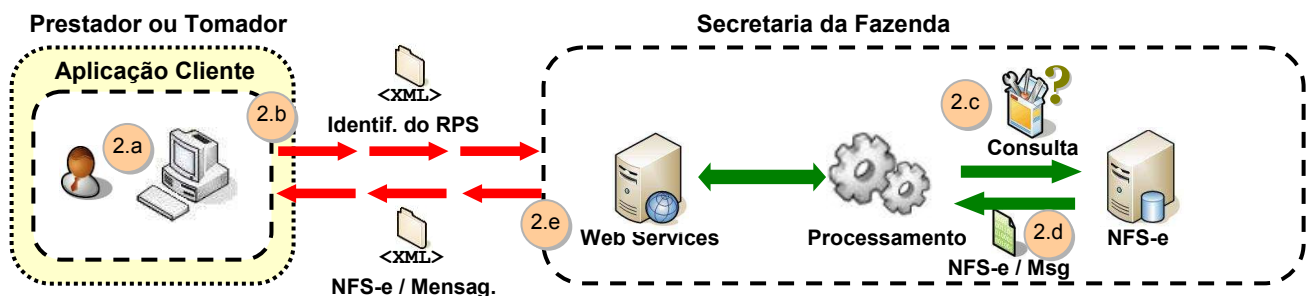
XML de Envio é validado pelo arquivo: `servico_consultar_situacao_lote_rps_envio.xsd`  
 XML de Resposta é validado pelo arquivo: `servico_consultar_situacao_lote_rps_resposta.xsd`

#### Passos para execução

1. A aplicação acessa o serviço de “Consulta de Situação de Lote de RPS” e submete os dados para processamento (fluxo “2.b”).
2. A requisição é recebida pelo servidor do Web Service, que verifica os dados preenchidos e identifica o status do lote (fluxos “2.c” e “2.d”).
3. O Web Service retorna uma mensagem com o resultado do processamento do serviço (fluxo “2.e”).

### 2.1.3 Consulta de NFS-e por RPS

Esse serviço efetua a consulta de uma NFS-e a partir do número de RPS que a gerou.



XML de Envio é validado pelo arquivo: `servico_consultar_nfse_rps_envio.xsd`  
 XML de Resposta é validado pelo arquivo: `servico_consultar_nfse_rps_resposta.xsd`

#### Passos para execução

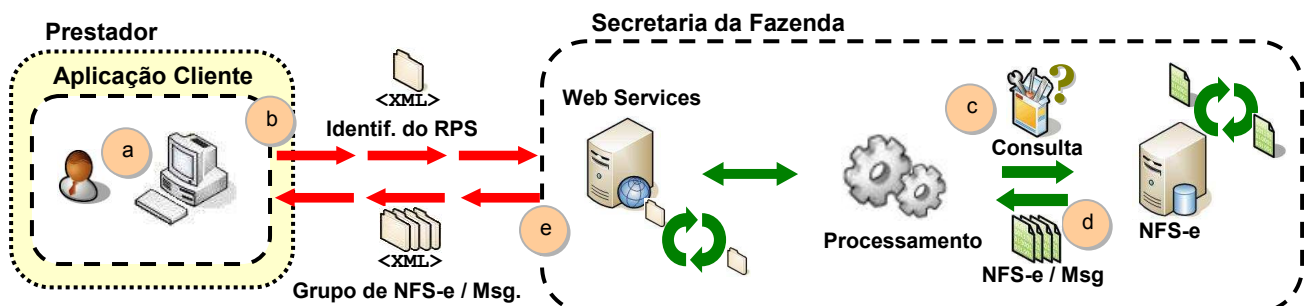
1. A aplicação acessa o serviço de “Consulta de NFS-e por RPS” e submete os dados para processamento (fluxo “2.b”).
2. A requisição é recebida pelo servidor do Web Service, que verifica os dados preenchidos e identifica a NFS-e correspondente (fluxos “2.c” e “2.d”).

3. O Web Service retorna uma mensagem com o resultado do processamento do serviço (fluxo “2.e”).

### 2.1.4 Consulta de Lote de RPS

Esse serviço permite ao contribuinte obter as NFS-e que foram geradas a partir do Lote de RPS enviado, quando o processamento ocorrer sem problemas; ou obter a lista de erros e/ou inconsistências encontradas nos RPS.

Na validação do lote, devem ser retornados todos os erros verificados. Excepcionalmente, havendo uma excessiva quantidade de erros, poderá ser definido um limitador para a quantidade de erros retornados.



XML de Envio é validado pelo arquivo: `servico_consultar_lote_rps_envio.xsd`

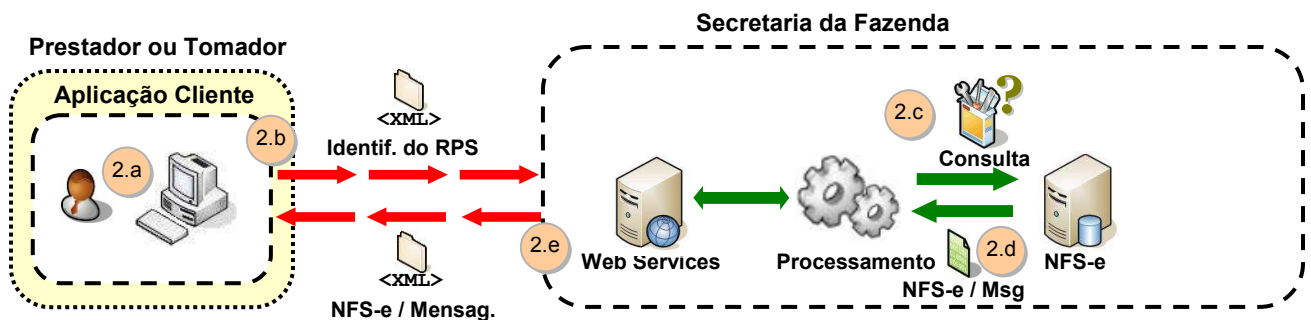
XML de Resposta é validado pelo arquivo: `servico_consultar_lote_rps_resposta.xsd`

#### **Passos para execução**

1. A aplicação acessa o serviço de “Consulta de Lote de RPS” e submete os dados para processamento (fluxo “b”).
2. A requisição é recebida pelo servidor do Web Service, que verifica os dados preenchidos e identifica as NFS-e correspondentes (fluxos “c” e “d”).
3. O Web Service retorna uma mensagem (a estrutura com a lista da NFS-e geradas ou as mensagens de erro) com o resultado do processamento do serviço (fluxo “e”).

### 2.1.5 Consulta de NFS-e

Esse serviço permite a obtenção de determinada NFS-e já gerada.





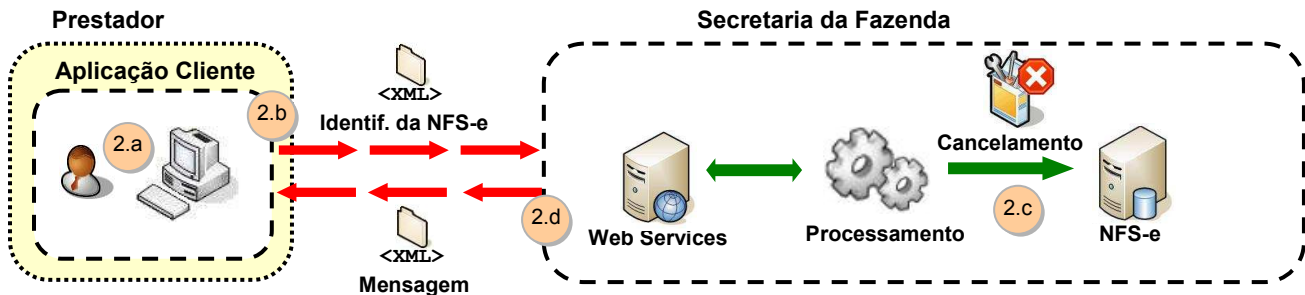
XML de Envio é validado pelo arquivo: `servico_consultar_nfse_envio.xsd`  
 XML de Resposta é validado pelo arquivo: `servico_consultar_nfse_resposta.xsd`

### Passos para execução

1. A aplicação acessa o serviço de “Consulta de NFS-e” e submete os dados para processamento ().
2. A requisição é recebida pelo servidor do Web Service, que verifica os dados preenchidos e identifica as NFS-e correspondentes.
3. O Web Service retorna uma mensagem com o resultado do processamento do serviço.

#### 2.1.6 Cancelamento de NFS-e

Esse serviço permite o cancelamento direto de uma NFS-e sem substituição da mesma por outra.

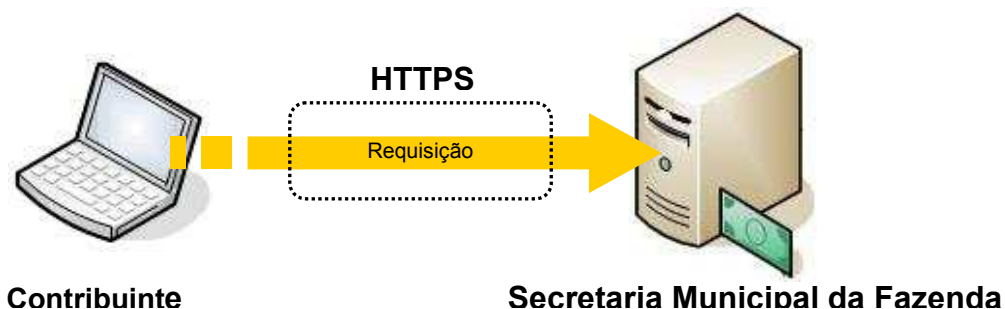


XML de Envio é validado pelo arquivo: `servico_cancelar_nfse_envio.xsd`  
 XML de Resposta é validado pelo arquivo: `servico_cancelar_nfse_resposta.xsd`

### Passos para execução

1. A aplicação acessa o serviço de “Cancelamento de NFS-e” e submete os dados para processamento (fluxo “2.b”).
2. A requisição é recebida pelo servidor do Web Service, que verifica os dados preenchidos, identifica a NFS-e correspondente e efetua o seu cancelamento (fluxo “2.c”).
3. O Web Service retorna uma mensagem com o resultado do processamento do serviço (fluxo “2.d”).

## 2.2 PADRÕES TÉCNICOS

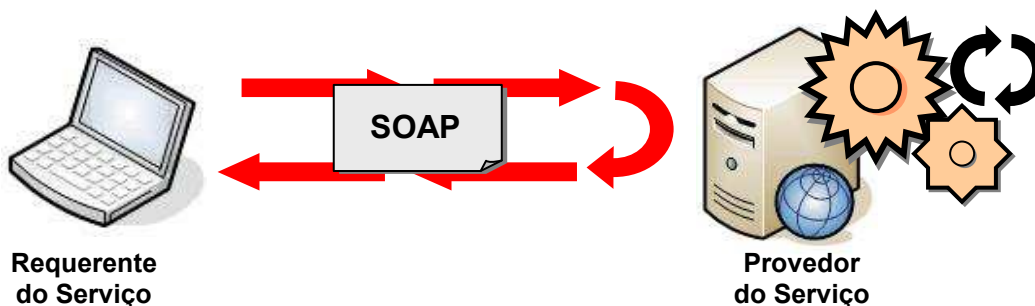


### 2.2.1 Padrão de Comunicação

O meio físico de comunicação utilizado entre os sistemas de informação dos contribuintes e o Sistema de Notas Fiscais de Serviço Eletrônicas das Secretarias Municipais de Fazenda será a Internet, com o uso do protocolo SSL, que além de garantir um duto de comunicação seguro na Internet, permite a identificação do servidor e do cliente através de certificados digitais, eliminando a necessidade de identificação do usuário através de nome ou código de usuário e senha.

O modelo de comunicação segue o padrão de Web Services definido pelo WS-I Basic Profile.

A troca de mensagens entre o Web Service do Sistema de Notas Fiscais de Serviço Eletrônicas das Secretaria Municipais de Fazenda e o sistema do contribuinte será realizada no padrão SOAP, com troca de mensagens XML no padrão Style/Encoding: Document/Literal, wrapped. A opção “wrapped” representa a chamada aos métodos disponíveis com a passagem de mais de um parâmetro. Para descrever os serviços disponibilizados, será utilizado um documento WSDL (Web Service Description Language). O WSDL é o padrão recomendado para descrição de serviços SOAP.



As chamadas aos serviços serão feitas enviando como parâmetro um documento XML a ser processado pelo sistema. Esse documento não fará parte da descrição do serviço (arquivo WSDL), e o formato do XML correspondente ao serviço deverá ser consultado nesse manual de integração, seção 4.5.

### 2.2.2 Padrão de Certificado Digital



Os certificados digitais utilizados no sistema de Notas Fiscais de Serviço Eletrônicas, das Secretarias Municipais de Fazenda, serão emitidos por Autoridade Certificadora credenciada pela Infraestrutura de Chaves Públicas Brasileira – ICP-Brasil, de pessoa física ou jurídica, dos tipos A1, A3 ou certificado de servidor (híbrido).

Para a assinatura digital dos documentos envolvidos aceitar-se-á que o certificado digital seja de quaisquer dos estabelecimentos da empresa.

Os certificados digitais serão exigidos em 2 (dois) momentos distintos para a integração entre o sistema do contribuinte e o Web Service das Secretarias Municipais de Fazenda:

- Assinatura de Mensagens: O certificado digital utilizado para essa função deverá conter o CNPJ do estabelecimento emissor da NFS-e ou o CNPJ do estabelecimento matriz. O certificado digital deverá ter o “uso da chave” previsto para a função de assinatura digital, respeitando a Política do Certificado.
- Transmissão (durante a transmissão das mensagens entre os servidores do contribuinte e os serviços disponibilizados pelas Secretarias Municipais de Fazenda): O certificado digital utilizado para identificação do aplicativo do contribuinte deverá conter o CNPJ do responsável pela transmissão das mensagens, mas não necessita ser o mesmo CNPJ do estabelecimento emissor da NFS-e, devendo ter a extensão extended Key Usage com permissão de "Autenticação Cliente".

### 2.2.3 Padrão de Assinatura Digital

As mensagens enviadas aos serviços disponibilizados pelas Secretarias Municipais de Fazenda são documentos eletrônicos elaborados no padrão XML e devem ser assinados digitalmente com um certificado digital que contenha o CNPJ do estabelecimento matriz ou o CNPJ do estabelecimento emissor da NFS-e objeto do pedido.

Para garantir minimamente a integridade das informações prestadas e a correta formação dos arquivos XML, o contribuinte deverá submeter as mensagens XML para validação pela linguagem de Schema do XML (XSD – XML Schema Definition), disponibilizada pelas Secretarias Municipais de Fazenda antes de seu envio.

Os elementos abaixo estão presentes dentro do Certificado do contribuinte tornando desnecessária a sua representação individualizada no arquivo XML. Portanto, o arquivo XML não deve conter os elementos:

```
<X509SubjectName>  
<X509IssuerSerial>  
<X509IssuerName>  
<X509SerialNumber>  
<X509SKI>
```

Deve-se evitar o uso das TAGs abaixo, pois as informações serão obtidas a partir do Certificado do emitente:

```
<KeyValue>
```

<RSAKeyValue>  
<Modulus>  
<Exponent>

O Projeto NFS-e utiliza um subconjunto do padrão de assinatura XML definido pelo <http://www.w3.org/TR/xmldsig-core/>, que tem o seguinte leiaute:

| #    | Campo                  | Elemento | Pai  | Tipo | Ocorrência | Descrição   |
|------|------------------------|----------|------|------|------------|---|
| XS01 | Signature              | Raiz     |      |      |            |   |
| XS02 | Id                     | A        | XS01 | C    | 1-1        |   |
| XS03 | SignedInfo             | G        | XS01 |      | 1-1        | Grupo da Informação da assinatura   |
| XS04 | CanonicalizationMethod | G        | XS03 |      | 1-1        | Grupo do Método de Canonicalização  |
| XS05 | Algorithm              | A        | XS04 | C    | 1-1        | Atributo Algorithm de CanonicalizationMethod:<br><a href="http://www.w3.org/TR/2001/REC-xml-c14n-20010315">http://www.w3.org/TR/2001/REC-xml-c14n-20010315</a>  |
| XS06 | SignatureMethod        | G        | XS03 |      | 1-1        | Grupo do Método de Assinatura   |
| XS07 | Algorithm              | A        | XS06 | C    | 1-1        | Atributo Algorithm de SignedInfo:<br><a href="http://www.w3.org/2000/09/xmldsig#rsa-sha1">http://www.w3.org/2000/09/xmldsig#rsa-sha1</a>  |
| XS08 | Reference              | G        | XS03 |      | 1-1        | Grupo do Método de Reference  |
| XS09 | URI                    | A        | XS08 | C    | 1-1        | Atributo URI da tag Reference   |
| XS10 | Transforms             | G        | XS08 |      | 1-1        | Grupo do algorithm de Transform   |
| XS11 | Unique_Transf_Algo     | RC       | XS10 |      | 1-1        | Regra para o atributo Algorithm do Transform ser único  |
| XS12 | Transform              | G        | XS10 |      | 2-2        | Grupo de Transform  |
| XS13 | Algorithm              | A        | XS12 | C    | 1-1        | Atributos válidos Algorithm do Transform:<br><a href="http://www.w3.org/TR/2001/REC-xml-c14n-20010315">http://www.w3.org/TR/2001/REC-xml-c14n-20010315</a><br><a href="http://www.w3.org/2000/09/xmldsig#enveloped-signature">http://www.w3.org/2000/09/xmldsig#enveloped-signature</a> |
| XS14 | Xpath                  | E        | XS12 | C    | 0-N        | Xpath   |
| XS15 | DigestMethod           | G        | XS08 |      | 1-1        | Grupo do Método de DigestMethod   |
| XS16 | Algorithm              | A        | XS15 | C    | 1-1        | Atributo Algorithm de DigestMethod:<br><a href="http://www.w3.org/2000/09/xmldsig#sha1">http://www.w3.org/2000/09/xmldsig#sha1</a>  |
| XS17 | DigestValue            | E        | XS08 | C    | 1          | Digest Value (Hash SHA-1 - Base64)  |
| XS18 | SignatureValue         | G        | XS01 |      | 1-1        | Grupo do Signature Value  |
| XS19 | KeyInfo                | G        | XS01 |      | 1-1        | Grupo do KeyInfo  |
| XS20 | X509Data               | G        | XS19 |      | 1-1        | Grupo X509  |
| XS21 | X509Certificate        | E        | XS20 | C    | 1-1        | Certificado Digital x509 em Base64b   |

#### 2.2.4 Validação de Assinatura Digital pelo Sistema NFS-e

Para a validação da assinatura digital, seguem as regras que serão adotadas pelas Secretarias Municipais de Fazenda:

1. Extrair a chave pública do certificado;
2. Verificar o prazo de validade do certificado utilizado;
3. Montar e validar a cadeia de confiança dos certificados validando também a LCR (Lista de Certificados Revogados) de cada certificado da cadeia;
4. Validar o uso da chave utilizada (Assinatura Digital) de tal forma a aceitar certificados somente do tipo A (não serão aceitos certificados do tipo S);
5. Garantir que o certificado utilizado é de um usuário final e não de uma Autoridade Certificadora;

6. Adotar as regras definidas pelo RFC 3280 para LCRs e cadeia de confiança;
7. Validar a integridade de todas as LCR utilizadas pelo sistema;
8. Prazo de validade de cada LCR utilizada (verificar data inicial e final).

A forma de conferência da LCR fica a critério de cada Secretaria Municipal de Fazenda, podendo ser feita de 2 (duas) maneiras: On-line ou Download periódico. As assinaturas digitais das mensagens serão verificadas considerando o horário fornecido pelo Observatório Nacional.

### **2.2.5 Uso de Assinatura com Certificado Digital**

Para garantir a autenticidade dos dados gerados, algumas informações deverão ser assinadas digitalmente. Abaixo segue as informações que deverão ser assinadas e quem deverá fazê-lo em cada momento:

- O RPS, pelo contribuinte, antes do envio do mesmo através do Lote de RPS;
- O Lote de RPS, pelo contribuinte, antes do envio do mesmo;
- A NFS-e:
  - Pela prefeitura e pelo contribuinte, quando gerada pela Aplicação On Line;
  - Pela prefeitura nos demais casos;
- O Pedido de cancelamento da NFS-e, pelo contribuinte;
- A Confirmação de cancelamento da NFS-e, pela prefeitura;

### **2.3 PADRÃO DAS MENSAGENS XML**

A especificação adotada para as mensagens XML é a recomendação W3C para XML 1.0, disponível em [www.w3.org/TR/REC-xml](http://www.w3.org/TR/REC-xml) e a codificação dos caracteres será em UTF-8.

As chamadas dos Web Services disponibilizados pelas Secretarias Municipais de Fazenda e os respectivos resultados do processamento são realizadas através das mensagens com o seguinte padrão:

- **Área de Cabeçalho** – estrutura XML padrão para todas as mensagens de chamada e retorno de resultado dos Web Services disponibilizados pelas Secretarias Municipais de Fazenda, que contém os dados de controle da mensagem. A área de cabeçalho está sendo utilizada para armazenar a versão do leiaute da estrutura XML informado na área de dados
- **Área de Dados** – estrutura XML variável definida na documentação do Web Service acessado.

### 2.3.1 Área do Cabeçalho

Abaixo, o leiaute da Área de Cabeçalho padrão:

| # | Nome        | Elemento | Pai | Tipo | Ocorrência | Tamanho | Descrição  |
|---|-------------|----------|-----|------|------------|---------|--|
| 1 | cabecalho   | G        |     |      | 1-1        |         | TAG raiz do cabeçalho da mensagem.   |
|   | Versão      | A        | 1   | N    | 1-1        | 4       | Versão do leiaute.   |
| 2 | versaoDados | E        | 1   | N    | 1-1        | 4       | O conteúdo deste campo indica a versão do leiaute XML da estrutura XML informada na área de dados da mensagem. |

O campo versaoDados deve conter a informação da versão do leiaute da estrutura XML armazenada na área de dados da mensagem.

A estrutura XML armazenada na área de dados está definida na documentação do Web Service acessado.

### 2.3.2 Validação da estrutura das Mensagens XML



Para garantir minimamente a integridade das informações prestadas e a correta formação das mensagens XML, o contribuinte deverá submeter cada uma das mensagens XML de pedido de serviço para validação pelo seu respectivo arquivo XSD (XML Schema Definition, definição de esquemas XML) antes de seu envio. Neste manual utilizaremos a nomenclatura Schema XML para nos referir a arquivo XSD.

Um Schema XML define o conteúdo de uma mensagem XML, descrevendo os seus atributos, elementos e a sua organização, além de estabelecer regras de preenchimento de conteúdo e de obrigatoriedade de cada elemento ou grupo de informação.

A validação da estrutura da mensagem XML é realizada por um analisador sintático (parser) que verifica se a mensagem XML atende as definições e regras de seu respectivo Schema XML.

Qualquer divergência da estrutura da mensagem XML em relação ao seu respectivo Schema XML, provoca um erro de validação do Schema XML. Neste caso o conteúdo da mensagem XML de pedido do serviço não poderá ser processado.

A primeira condição para que a mensagem XML seja validada com sucesso é que ela seja submetida ao Schema XML correto.

Assim, os sistemas de informação dos contribuintes devem estar preparados para gerar mensagens XML em seus respectivos Schemas XML em vigor.

### **2.3.3 Schemas XML (arquivos XSD)**

O Schema XML (arquivo XSD) correspondente a cada uma das mensagens XML de pedido e de retorno utilizadas pelo Web Service pode ser obtido na internet acessando o Portal do Sistema de Notas Fiscais de Serviço Eletrônicas das Secretarias Municipais de Fazenda.

### **2.3.4 Versão dos Schemas XML**

Toda mudança de layout das mensagens XML do Web Service implica na atualização do seu respectivo Schema XML.

A identificação da versão dos Schemas XML será realizada com o acréscimo do número da versão com dois dígitos no nome do arquivo XSD precedida da literal ‘\_v’, como segue:

<Nome do Arquivo>\_v<Número da Versão>.xsd

Exemplo:

tipos\_nfse\_v01.xsd

A maioria dos Schemas XML definidos para a utilização do Web Service do Sistema de Notas Fiscais de Serviço Eletrônicas das Secretarias Municipais de Fazenda utilizam as definições de tipos simples ou tipos complexos que estão definidos em outros Schemas XML, nestes casos, a modificação de versão do Schema básico será repercutida no Schema principal.

As modificações de layout das mensagens XML do Web Service podem ser causadas por necessidades técnicas ou em razão da modificação de alguma legislação. As modificações decorrentes de alteração da legislação deverão ser implementadas nos prazos previstos no ato normativo que introduziu a alteração. As modificações de ordem técnica serão divulgadas pelas Secretarias Municipais de Fazenda e poderão ocorrer sempre que se fizerem necessárias.

### 3 ESTRUTURA DE DADOS DO WEB SERVICE

Existirá um único Web Service com todos os serviços apresentados no item 2.1. O fluxo de comunicação é sempre iniciado pelo sistema do contribuinte através do envio de uma mensagem XML ao Web Service com o pedido do serviço desejado.

#### 3.1 MODELO OPERACIONAL

A forma de processamento das solicitações de serviços no projeto Nota Fiscal de Serviços Eletrônica pode ser síncrona, caso o atendimento da solicitação de serviço seja realizada na mesma conexão ou assíncrona, quando o processamento do serviço solicitado não é atendido na mesma conexão, devido à uma demanda de processamento de grande quantidade de informação. Nesta situação torna-se necessária a realização de mais uma conexão para a obtenção do resultado do processamento.

As solicitações de serviços que exigem processamento intenso serão executadas de forma assíncrona e as demais solicitações de serviços de forma síncrona.

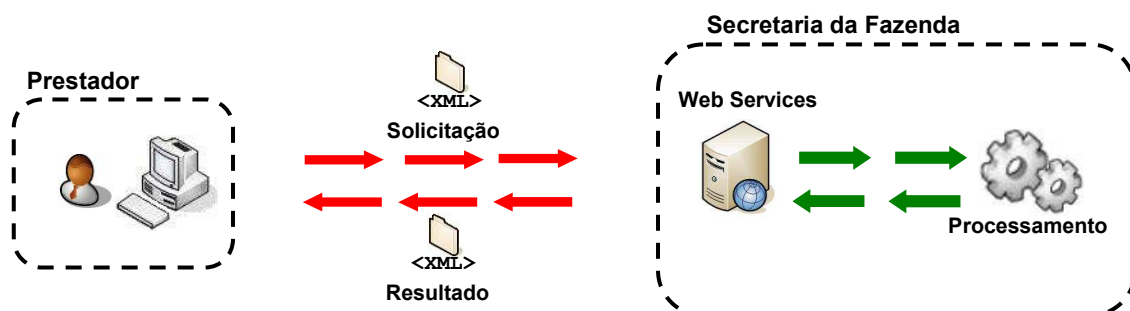
Assim, os serviços da NFS-e serão implementados da seguinte forma:

| Serviço                                 | Implementação |
|---|---------------|
| Recepção e Processamento de Lote de RPS | Assíncrona    |
| Consulta de Situação de Lote de RPS     | Síncrona      |
| Consulta de NFS-e por RPS               | Síncrona      |
| Consulta de Lote de RPS                 | Síncrona      |
| Consulta de NFS-e                       | Síncrona      |
| Cancelamento de NFS-e                   | Síncrona      |

##### 3.1.1 Serviços Síncronos

As solicitações de serviços de implementação síncrona são processadas imediatamente e o resultado do processamento é obtido em uma única conexão.

Abaixo, o fluxo simplificado de funcionamento:





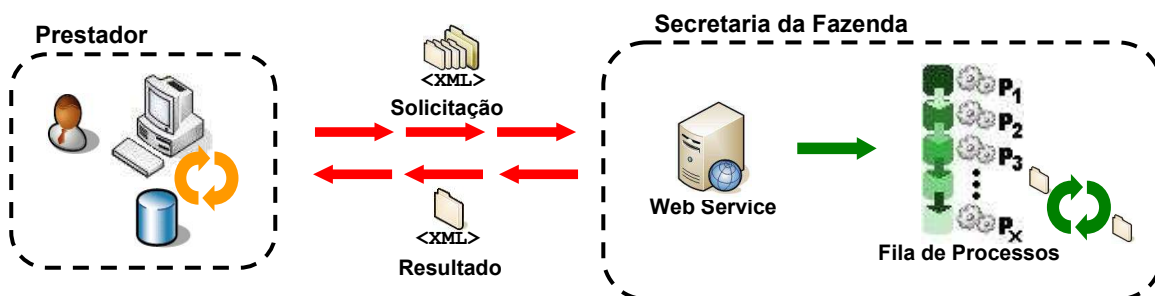
Etapas do processo ideal:

1. O aplicativo do contribuinte inicia a conexão enviando uma mensagem de solicitação de serviço para o Web Service;
2. O Web Service recebe a mensagem de solicitação de serviço e encaminha ao aplicativo da NFS-e que irá processar o serviço solicitado;
3. O aplicativo da NFS-e recebe a mensagem de solicitação de serviços e realiza o processamento, devolvendo uma mensagem de resultado do processamento ao Web Service;
4. O Web Service recebe a mensagem de resultado do processamento e o encaminha ao aplicativo do contribuinte;
5. O aplicativo do contribuinte recebe a mensagem de resultado do processamento e caso não exista outra mensagem, encerra a conexão.

### 3.1.2 Serviços Assíncronos

As solicitações de serviços de implementação assíncrona são processadas de forma distribuída por vários processos e o resultado do processamento somente é obtido na segunda conexão.

Abaixo, o fluxo simplificado de funcionamento:



Etapas do processo ideal:

Solicitação e processamento:

1. O aplicativo do contribuinte inicia a conexão enviando uma mensagem de solicitação de serviço para o Web Service de recepção de solicitação de serviços;
2. O Web Service de recepção de solicitação de serviços recebe a mensagem de solicitação de serviço e a coloca na fila de serviços solicitados, acrescentando o CNPJ do transmissor obtido do certificado digital do transmissor;
3. O Web Service de recepção de solicitação de serviços retorna o protocolo da solicitação de serviço e a data e hora de gravação na fila de serviços solicitados ao aplicativo do contribuinte;

4. O aplicativo do contribuinte recebe o protocolo;
5. Na estrutura interna do aplicativo de NFS-e a solicitação de serviços é retirada da fila de serviços solicitados pelo aplicativo da NFS-e em momento específico, definido pela equipe técnica da NFS-e;
6. O serviço solicitado é processado pelo aplicativo da NFS-e e o resultado do processamento é colocado na fila de serviços processados;

Obtenção do resultado do serviço:

7. O aplicativo do contribuinte, através do protocolo recebido, envia uma consulta ao serviço que retornará o resultado do processamento daquele protocolo, iniciando uma conexão com o Web Service;
8. O Web Service recebe a mensagem de consulta e localiza o resultado de processamento da solicitação de serviço;
9. O Web Service devolve o resultado do processamento ao aplicativo contribuinte;
10. O aplicativo do contribuinte recebe a mensagem de resultado do processamento e, caso não exista outra mensagem, encerra a conexão.

### 3.2 FORMATOS E PADRÕES UTILIZADOS

Abaixo segue algumas formatações de dados que devem ser seguidas para geração correta na estrutura dos arquivos.

| <b>Formato</b>                | <b>Observação</b>   |
|-------------------------------|---|
| Data (date)                   | Formato: AAAA-MM-DD<br>onde:<br>AAAA = ano com 4 caracteres<br>MM = mês com 2 caracteres<br>DD = dia com 2 caracteres   |
| Data/Hora (datetime)          | Formato AAAA-MM-DDTHH:mm:ss<br>onde:<br>AAAA = ano com 4 caracteres<br>MM = mês com 2 caracteres<br>DD = dia com 2 caracteres<br>T = caractere de formatação que deve existir separando a data da hora<br>HH = hora com 2 caracteres<br>mm: minuto com 2 caracteres<br>ss: segundo com 2 caracteres |
| Valores Decimais (decimal)    | Formato: 0.00<br>Não deve ser utilizado separador de milhar. O ponto (.) deve ser utilizado para separar a parte inteira da fracionária.<br>Exemplo:<br>48.562,25 = 48562.25<br>1,00 = 1.00 ou 1<br>0,50 = 0.50 ou 0.5  |
| Valores Percentuais (decimal) | Formato 0.0000<br>O formato em percentual presume o valor percentual em sua forma fracionária, contendo 5 dígitos. O ponto (.) separa a parte inteira da fracionária.<br>Exemplo:<br>62% = 0.62<br>150% = 1.5<br>25,32 = 0.2532   |

Não deve ser inserido caractere não significativo para preencher o tamanho completo do campo, ou seja, zeros antes de número ou espaço em branco após cadeia de caracteres. A posição do campo é definida na estrutura do documento XML através de TAGs (<tag>conteúdo</tag>).

A regra constante do parágrafo anterior deverá estender-se para os campos onde não há indicação de obrigatoriedade e que, no entanto, seu preenchimento torna-se obrigatório por estar condicionado à legislação específica ou ao negócio do contribuinte. Neste caso, deverá constar a TAG com o valor correspondente e, para os demais campos, deverão ser eliminadas as TAGs.

Para reduzir o tamanho final do arquivo XML da NFS-e alguns cuidados de programação deverão ser assumidos:

- não incluir "zeros não significativos" para campos numéricos;
- não incluir "espaços" no início ou no final de campos numéricos e alfanuméricos;
- não incluir comentários no arquivo XML;
- não incluir anotação e documentação no arquivo XML (TAG annotation e TAG documentation);
- não incluir caracteres de formatação no arquivo XML ("line-feed", "carriage return", "tab", caractere de "espaço" entre as TAGs).

As TAGs que permitirem valores nulos devem ser omitidas da estrutura XML a ser enviada.

### 3.3 TIPOS SIMPLES

A seguir encontra-se a tabela com a lista dos tipos simples que serão utilizados como tipos de dados. A tabela está dividida em 4 colunas, a saber:

- Campo: nome do tipo simples;
- Tipo: tipo primitivo de dados utilizados pelo campo:
  - C: Caractere;
  - N: Número;
  - D: Data ou Data/Hora;
- Descrição: descreve informações sobre o campo;
- Tam.: tamanho do campo:
  - Quando for caracteres o tamanho define a quantidade máxima de caracteres que o texto poderá ter;
  - Quando for numérico o tamanho pode ser representado das seguintes formas
    - Número inteiro, que define o total de dígitos existente no número. Exemplo: "15" significa que o número poderá ter, no máximo, 15 dígitos;

- Número fracionário, que define o total de dígitos e quantos deles serão designados para a parte fracionária. Exemplo: “15,2” significa que o número poderá ter, no máximo, 15 dígitos sendo 2 deles a identificação da parte fracionária. A parte fracionária não é obrigatória quando assim definido;
  - Quando for data, não haverá definição de tamanho.

| <b>Campo</b>               | <b>Tipo</b> | <b>Descrição</b>   | <b>Tam.</b> |
|----------------------------|-------------|--|-------------|
| TsNumeroNfse               | N           | Número da Nota Fiscal de Serviço Eletrônica, formado pelo ano com 04 (quatro) dígitos e um número seqüencial com 11 posições – Formato AAAANNNNNNNNNNN.  | 15          |
| tsCodigoVerificacao        | C           | Código de verificação do número da nota  | 9           |
| TsStatusRps                | N           | Código de status do RPS<br>1 - Normal<br>2 - Cancelado   | 1           |
| TsStatusNfse               | N           | Código de status da NFS-e<br>1 - Normal<br>2 - Cancelado   | 1           |
| tsNaturezaOperacao         | N           | Código de natureza da operação<br>1 - Tributação no município<br>2 - Tributação fora do município<br>3 - Isenção<br>4 - Imune<br>5 - Exigibilidade suspensa por decisão judicial<br>6 - Exigibilidade suspensa por procedimento administrativo                   | 2           |
| tsRegimeEspecialTributacao | N           | Código de identificação do regime especial de tributação<br>1 - Microempresa municipal<br>2 - Estimativa<br>3 - Sociedade de profissionais<br>4 - Cooperativa<br>5 - Microempresário Individual (MEI)<br>6 - Microempresário e Empresa de Pequeno Porte (ME EPP) | 2           |
| TsSimNao                   | N           | Identificação de Sim/Não<br>1 - Sim<br>2 - Não   | 1           |
| TsQuantidadeRps            | N           | Quantidade de RPS do Lote  | 4           |
| TsNumeroRps                | N           | Número do RPS  | 15          |
| TsSerieRps                 | C           | Número de série do RPS   | 5           |
| TsTipoRps                  | N           | Código de tipo de RPS<br>1 - RPS<br>2 - Nota Fiscal Conjugada (Mista)<br>3 - Cupom   | 1           |
| tsOutrasInformacoes        | C           | Informações adicionais ao documento.   | 255         |
| TsValor                    | N           | Valor monetário.<br>Formato: 0.00 (ponto separando casa decimal)<br>Ex: 1.234,56 = 1234.56<br>1.000,00 = 1000.00<br>1.000,00 = 1000  | 15,2        |
| tsItemListaServico         | C           | Código de item da lista de serviço   | 5           |
| TsCodigoCnae               | N           | Código CNAE  | 7           |
| tsCodigoTributacao         | C           | Código de Tributação   | 20          |
| TsAliquota                 | N           | Alíquota. Valor percentual.<br>Formato: 0.0000<br>Ex: 1% = 0.01<br>25,5% = 0.255<br>100% = 1.0000 ou 1   | 5,4         |
| tsDiscriminacao            | C           | Discriminação do conteúdo da NFS-e   | 2000        |

|                           |   |  |     |
|---------------------------|---|--|-----|
| tsCodigoMunicipioIbge     | N | Código de identificação do município conforme tabela do IBGE   | 7   |
| tsIncricaoMunicipal       | C | Número de inscrição municipal  | 15  |
| tsRazaoSocial             | C | Razão Social do contribuinte   | 115 |
| tsNomeFantasia            | C | Nome fantasia  | 60  |
| TsCnpj                    | C | Número CNPJ  | 14  |
| tsEndereco                | C | Endereço   | 125 |
| tsNumeroEndereco          | C | Número do endereço   | 10  |
| tsComplementoEndereco     | C | Complemento de endereço  | 60  |
| tsBairro                  | C | Bairro   | 60  |
| tsUf                      | C | Sigla da unidade federativa  | 2   |
| tsCep                     | N | Número do CEP  | 8   |
| tsEmail                   | C | E-mail   | 80  |
| tsTelefone                | C | Telefone   | 11  |
| TsCpf                     | C | Número de CPF  | 11  |
| tsIndicacaoCpfCnpj        | N | Indicador de uso de CPF ou CNPJ<br>1 - CPF<br>2 - CNPJ<br>3 - Não Informado  | 1   |
| tsCodigoObra              | C | Código de Obra   | 15  |
| tsArt                     | C | Código ART   | 15  |
| tsNumeroLote              | N | Número do Lote de RPS  | 15  |
| TsNumeroProtocolo         | C | Número do protocolo de recebimento do RPS  | 50  |
| tsSituacaoLoteRps         | N | Código de situação de lote de RPS<br>1 - Não Recebido<br>2 - Não Processado<br>3 - Processado com Erro<br>4 - Processado com Sucesso | 1   |
| tsCodigoMensagemAlerta    | C | Código de mensagem de retorno de serviço.  | 4   |
| TsDescricaoMensagemAlerta | C | Descrição da mensagem de retorno de serviço.   | 200 |
| TsCodigoCancelamentoNfse  | C | Código de cancelamento com base na tabela de Erros e alertas.  | 4   |
| tsIdTag                   | C | <b>Atributo</b> de identificação da tag a ser assinada no documento XML  | 255 |

### 3.4 TIPOS COMPLEXOS

A seguir serão detalhadas as tabelas de cada tipo composto e seus campos. A tabela está dividida da seguinte forma:

| (1)  |     |      |            |           |
|------|-----|------|------------|-----------|
| (2)  |     |      |            |           |
| Nome |     | Tipo | Ocorrência | Descrição |
| (3)  | (4) | (5)  | (6)        | (7)       |
|      | (4) | (5)  | (6)        | (7)       |

1. Nome do tipo complexo;
2. Descrição do tipo complexo;
3. Identifica se a seqüência de campos fará parte de uma escolha (Choice);
4. Nome do campo que faz parte do tipo complexo;
5. Tipo do campo, que pode ser de um tipo simples ou complexo;
6. Quantas vezes o campo se repete na estrutura de dados:
  - a. Formato: "x-y" onde "x" é a quantidade mínima e "y" a quantidade máxima. Se a quantidade máxima for indefinida, será utilizado "N" no lugar do "y";
7. Descrição do campo.

| <b>TcCpfCnpj</b>      |      |            |           |                |
|-----------------------|------|------------|-----------|----------------|
| Número de CPF ou CNPJ |      |            |           |                |
| Nome                  | Tipo | Ocorrência | Descrição |                |
| Choice                | Cpf  | tsCpf      | 1-1       | Número do Cpf  |
|                       | Cnpj | tsCnpj     | 1-1       | Número do Cnpj |

| <b>TcEndereco</b>                  |                       |            |                         |  |
|------------------------------------|-----------------------|------------|-------------------------|--|
| Representação completa do endereço |                       |            |                         |  |
| Nome                               | Tipo                  | Ocorrência | Descrição               |  |
| Endereco                           | tsEndereco            | 0-1        | Endereço                |  |
| Numero                             | tsNumeroEndereco      | 0-1        | Número do endereço      |  |
| Complemento                        | tsComplementoEndereco | 0-1        | Complemento do Endereço |  |
| Bairro                             | tsBairro              | 0-1        | Nome do bairro          |  |
| CodigoMunicipio                    | tsCodigoMunicipioIbge | 0-1        | Código da cidade        |  |
| Uf                                 | tsUf                  | 0-1        | Sigla do estado         |  |
| Cep                                | tsCep                 | 0-1        | CEP da localidade       |  |

| <b>TcContato</b>   |            |            |           |  |
|--|------------|------------|-----------|--|
| Representa forma de contato com a pessoa (física/jurídica) |            |            |           |  |
| Nome   | Tipo       | Ocorrência | Descrição |  |
| Telefone   | tsTelefone | 0-1        |           |  |
| Email  | tsEmail    | 0-1        |           |  |

| <b>tcIdentificacaoOrgaoGerador</b>                   |                       |            |           |  |
|--|-----------------------|------------|-----------|--|
| Representa dados para identificação de órgão gerador |                       |            |           |  |
| Nome   | Tipo                  | Ocorrência | Descrição |  |
| CodigoMunicipio                                      | tsCodigoMunicipioIbge | 1-1        |           |  |
| Uf   | tsUf                  | 1-1        |           |  |

| <b>tcIdentificacaoRps</b>     |             |            |           |  |
|-------------------------------|-------------|------------|-----------|--|
| Dados de identificação do RPS |             |            |           |  |
| Nome                          | Tipo        | Ocorrência | Descrição |  |
| Numero                        | tsNumeroRps | 1-1        |           |  |
| Serie                         | tsSerieRps  | 1-1        |           |  |
| Tipo                          | tsTipoRps   | 1-1        |           |  |

| <b>tcIdentificacaoPrestador</b>                             |                      |            |           |  |
|---|----------------------|------------|-----------|--|
| Representa dados para identificação do prestador de serviço |                      |            |           |  |
| Nome  | Tipo                 | Ocorrência | Descrição |  |
| Cnpj  | tsCnpj               | 1-1        |           |  |
| InscricaoMunicipal  | tsInscricaoMunicipal | 0-1        |           |  |

| <b>tcIdentificacaoTomador</b>                             |                      |            |           |  |
|---|----------------------|------------|-----------|--|
| Representa dados para identificação do tomador de serviço |                      |            |           |  |
| Nome  | Tipo                 | Ocorrência | Descrição |  |
| CpfCnpj   | tcCpfCnpj            | 0-1        |           |  |
| InscricaoMunicipal  | tsInscricaoMunicipal | 0-1        |           |  |

| <b>tcDadosTomador</b>                  |                        |            |           |  |
|--|------------------------|------------|-----------|--|
| Representa dados do tomador de serviço |                        |            |           |  |
| Nome                                   | Tipo                   | Ocorrência | Descrição |  |
| IdentificacaoTomador                   | TcIdentificacaoTomador | 0-1        |           |  |
| RazaoSocial                            | TsRazaoSocial          | 0-1        |           |  |
| Endereco                               | TcEndereco             | 0-1        |           |  |
| Contato                                | TcContato              | 0-1        |           |  |

| <b>TcIdentificacaoIntermediarioServico</b>                      |  |  |  |  |
|---|--|--|--|--|
| Representa dados para identificação de intermediário do serviço |  |  |  |  |

| Nome               | Tipo                 | Ocorrência | Descrição |
|--------------------|----------------------|------------|-----------|
| RazaoSocial        | tsRazaoSocial        | 1-1        |           |
| CpfCnpj            | tcCpfCnpj            | 1-1        |           |
| InscricaoMunicipal | tsInscricaoMunicipal | 0-1        |           |

| <b>TcValores</b>  |            |            |   |
|---|------------|------------|---|
| Representa um conjunto de valores que compõe o documento fiscal |            |            |   |
| Nome  | Tipo       | Ocorrência | Descrição   |
| ValorServicos   | tsValor    | 1-1        |   |
| ValorDeducoes   | tsValor    | 0-1        |   |
| ValorPis  | tsValor    | 0-1        |   |
| ValorCofins   | tsValor    | 0-1        |   |
| ValorInss   | tsValor    | 0-1        |   |
| ValorIr   | tsValor    | 0-1        |   |
| ValorCsll   | tsValor    | 0-1        |   |
| IssRetido   | tsSimNao   | 1-1        |   |
| ValorIss  | tsValor    | 0-1        |   |
| OutrasRetencoes   | tsValor    | 0-1        |   |
| BaseCalculo   | tsValor    | 0-1        | (Valor dos serviços - Valor das deduções - descontos incondicionados)   |
| Aliquota  | tsAliquota | 0-1        |   |
| ValorLiquidadoNfse  | tsValor    | 0-1        | (ValorServicos - ValorPIS - ValorCOFINS - ValorINSS - ValorIR - ValorCSLL - OutrasRetencoes - ValorISSRetido - DescontoIncondicionado - DescontoCondicionado) |
| ValorIssRetido  | tsValor    | 0-1        |   |
| DescontoCondicionado  | tsValor    | 0-1        |   |
| DescontoIncondicionado  | tsValor    | 0-1        |   |

| <b>TcDadosServico</b>                          |                       |            |           |
|--|-----------------------|------------|-----------|
| Representa dados que compõe o serviço prestado |                       |            |           |
| Nome   | Tipo                  | Ocorrência | Descrição |
| Valores  | tcValores             | 1-1        |           |
| ItemListaServico                               | tsItemListaServico    | 1-1        |           |
| CodigoCnae                                     | tsCodigoCnae          | 0-1        |           |
| CodigoTributacaoMunicipio                      | tsCodigoTributacao    | 0-1        |           |
| Discriminacao                                  | tsDiscriminacao       | 1-1        |           |
| CodigoMunicipio                                | tsCodigoMunicipioIbge | 1-1        |           |

| <b>tcDadosConstrucaoCivil</b>                           |              |            |           |
|---|--------------|------------|-----------|
| Representa dados para identificação de construção civil |              |            |           |
| Nome  | Tipo         | Ocorrência | Descrição |
| CodigoObra  | tsCodigoObra | 1-1        |           |
| Art   | tsArt        | 1-1        |           |

| <b>tcDadosPrestador</b>                  |                          |            |           |
|--|--------------------------|------------|-----------|
| Representa dados do prestador do serviço |                          |            |           |
| Nome                                     | Tipo                     | Ocorrência | Descrição |
| IdentificacaoPrestador                   | tcIdentificacaoPrestador | 1-1        |           |
| RazaoSocial                              | tsRazaoSocial            | 1-1        |           |
| NomeFantasia                             | tsNomeFantasia           | 0-1        |           |
| Endereco                                 | tcEndereco               | 1-1        |           |
| Contato                                  | tcContato                | 0-1        |           |

| <b>TcInfRps</b>   |  |  |  |
|---|--|--|--|
| Representa dados informativos do Recibo Provisório de Serviço (RPS) |  |  |  |

| Nome                     | Tipo                                | Ocorrência | Descrição                           |
|--------------------------|-------------------------------------|------------|-------------------------------------|
| Id                       | tsIdTag                             |            | Identificador da TAG a ser assinada |
| IdentificacaoRps         | TcIdentificacaoRps                  | 1-1        |                                     |
| DataEmissao              | Datetime                            | 1-1        |                                     |
| NaturezaOperacao         | TsNaturezaOperacao                  | 1-1        |                                     |
| RegimeEspecialTributacao | TsRegimeEspecialTributacao          | 0-1        |                                     |
| OptanteSimplesNacional   | TsSimNao                            | 1-1        |                                     |
| IncentivadorCultural     | TsSimNao                            | 1-1        |                                     |
| Status                   | TsStatusRps                         | 1-1        |                                     |
| RpsSubstituido           | TcIdentificacaoRps                  | 0-1        |                                     |
| Servico                  | TcDadosServico                      | 1-1        |                                     |
| Prestador                | TcIdentificacaoPrestador            | 1-1        |                                     |
| Tomador                  | TcDadosTomador                      | 1-1        |                                     |
| IntermediarioServico     | tcIdentificacaoIntermediarioServico | 0-1        |                                     |
| ConstrucaoCivil          | TcDadosConstrucaoCivil              | 0-1        |                                     |

| TcRps   |                |            |           |
|---|----------------|------------|-----------|
| Representa a estrutura do Recibo Provisório de Serviço (RPS) assinada |                |            |           |
| Nome  | Tipo           | Ocorrência | Descrição |
| InfRps  | tcInfRps       | 1-1        |           |
| Signature   | dsig:Signature | 0-1        |           |

| tcIdentificacaoNfse   |                       |            |           |
|---|-----------------------|------------|-----------|
| Representa dados que identificam uma Nota Fiscal de Serviços Eletrônica |                       |            |           |
| Nome  | Tipo                  | Ocorrência | Descrição |
| Numero  | tsNumeroNfse          | 1-1        |           |
| Cnpj  | tsCnpj                | 1-1        |           |
| InscricaoMunicipal  | tsInscricaoMunicipal  | 0-1        |           |
| CodigoMunicipio   | tsCodigoMunicipioIbge |            |           |

| TcInfNfse  |                                     |            |                                     |
|--|-------------------------------------|------------|-------------------------------------|
| Representa os dados informativos da Nota Fiscal de Serviços Eletrônica |                                     |            |                                     |
| Nome   | Tipo                                | Ocorrência | Descrição                           |
| Id   | tsIdTag                             |            | Identificador da TAG a ser assinada |
| Numero   | tsNumeroNfse                        | 1-1        |                                     |
| CodigoVerificacao  | tsCodigoVerificacao                 | 1-1        |                                     |
| DataEmissao  | Datetime                            | 1-1        |                                     |
| IdentificacaoRps   | tcIdentificacaoRps                  | 0-1        |                                     |
| DataEmissaoRps   | Date                                | 0-1        |                                     |
| NaturezaOperacao   | tsNaturezaOperacao                  | 1-1        |                                     |
| RegimeEspecialTributacao   | tsRegimeEspecialTributacao          | 0-1        |                                     |
| OptanteSimplesNacional   | TsSimNao                            | 1-1        |                                     |
| IncentivadorCultural   | TsSimNao                            | 1-1        |                                     |
| Competencia  | Date                                | 1-1        |                                     |
| NfseSubstituida  | tsNumeroNfse                        | 0-1        |                                     |
| OutrasInformacoes  | tsOutrasInformacoes                 | 0-1        |                                     |
| Servico  | tcDadosServico                      | 1-1        |                                     |
| ValorCredito   | TsValor                             | 0-1        |                                     |
| PrestadorServico   | tcDadosPrestador                    | 1-1        |                                     |
| TomadorServico   | tcDadosTomador                      | 1-1        |                                     |
| IntermediarioServico   | tcIdentificacaoIntermediarioServico | 0-1        |                                     |
| OrgaoGerador   | tcIdentificacaoOrgaoGerador         | 1-1        |                                     |
| ConstrucaoCivil  | tcDadosConstrucaoCivil              | 0-1        |                                     |

| TcNfse  |           |            |           |
|---|-----------|------------|-----------|
| Representa a estrutura da Nota Fiscal de Serviços Eletrônica assinada |           |            |           |
| Nome  | Tipo      | Ocorrência | Descrição |
| InfNfse   | tcInfNfse | 1-1        |           |



|           |                |     |  |
|-----------|----------------|-----|--|
| Signature | Dsig:Signature | 1-2 |  |
|-----------|----------------|-----|--|

### tcInfPedidoCancelamento

Representa a estrutura de dados do pedido de cancelamento enviado pelo prestador ao cancelar uma Nota Fiscal de Serviços Eletrônica.

| Nome               | Tipo                     | Ocorrência | Observação                          |
|--------------------|--------------------------|------------|-------------------------------------|
| Id                 | tsIdTag                  |            | Identificador da TAG a ser assinada |
| IdentificacaoNfse  | tcIdentificacaoNfse      | 1-1        |                                     |
| CodigoCancelamento | tsCodigoCancelamentoNfse | 1-1        |                                     |

### TcPedidoCancelamento

Representa a estrutura de Pedido de Cancelamento da Nota Fiscal de Serviços Eletrônica assinada

| Nome                  | Tipo                    | Ocorrência | Descrição |
|-----------------------|-------------------------|------------|-----------|
| InfPedidoCancelamento | tcInfPedidoCancelamento | 1-1        |           |
| Signature             | Dsig:Signature          | 0-1        |           |

### tcInfConfirmacaoCancelamento

Representa a estrutura de dados da confirmação de cancelamento Nota Fiscal de Serviços Eletrônica feito pelo Fisco Municipal.

| Nome     | Tipo     | Ocorrência | Observação |
|----------|----------|------------|------------|
| Sucesso  | boolean  | 1-1        |            |
| DataHora | datetime | 1-1        |            |

### TcConfirmacaoCancelamento

Representa a estrutura de Confirmação de Cancelamento da Nota Fiscal de Serviços Eletrônica assinada

| Nome                       | Tipo                         | Ocorrência | Descrição                           |
|----------------------------|------------------------------|------------|-------------------------------------|
| Id                         | tsIdTag                      |            | Identificador da TAG a ser assinada |
| Pedido                     | TcPedidoCancelamento         | 1-1        |                                     |
| InfConfirmacaoCancelamento | tcInfConfirmacaoCancelamento | 1-1        |                                     |

### TcCancelamentoNfse

Representa a estrutura completa (pedido + confirmação) de cancelamento de NFS-e.

| Nome        | Tipo                      | Ocorrência | Descrição |
|-------------|---------------------------|------------|-----------|
| Confirmacao | TcConfirmacaoCancelamento | 1-1        |           |
| Signature   | Dsig:Signature            | 1-1        |           |

### TcInfSubstituicaoNfse

Representa os dados de registro de substituição de NFS-e.

| Nome              | Tipo         | Ocorrência | Descrição                           |
|-------------------|--------------|------------|-------------------------------------|
| Id                | tsIdTag      |            | Identificador da TAG a ser assinada |
| NfseSubstituidora | tsNumeroNfse | 1-1        |                                     |

### TcSubstituicaoNfse

Representa a estrutura de substituição de NFS-e.

| Nome             | Tipo                  | Ocorrência | Descrição |
|------------------|-----------------------|------------|-----------|
| SubstituicaoNfse | tcInfSubstituicaoNfse | 1-1        |           |
| Signature        | dsig:Signature        | 1-2        |           |

### TcCompNfse

Representa a estrutura de compartilhamento de dados de uma NFS-e.

| Nome             | Tipo               | Ocorrência | Descrição |
|------------------|--------------------|------------|-----------|
| Nfse             | tcNfse             | 1-1        |           |
| NfseCancelamento | tcCancelamentoNfse | 0-1        |           |
| NfseSubstituicao | tcSubstituicaoNfse | 0-1        |           |

| <b>tcMensagemRetorno</b>                                  |                           |            |           |
|---|---------------------------|------------|-----------|
| Representa a estrutura de mensagem de retorno de serviço. |                           |            |           |
| Nome  | Tipo                      | Ocorrência | Descrição |
| Codigo  | TsCodigoMensagemAlerta    | 1-1        |           |
| Mensagem  | tsDescricaoMensagemAlerta | 1-1        |           |
| Correcao  | tsDescricaoMensagemAlerta | 0-1        |           |

| <b>ListaMensagemRetorno</b>                               |                   |            |           |
|---|-------------------|------------|-----------|
| Representa a estrutura de mensagem de retorno de serviço. |                   |            |           |
| Nome  | Tipo              | Ocorrência | Descrição |
| MensagemRetorno   | tcMensagemRetorno | 1-N        |           |

| <b>tcMensagemRetornoLote</b>                              |                           |            |           |
|---|---------------------------|------------|-----------|
| Representa a estrutura de mensagem de retorno de serviço. |                           |            |           |
| Nome  | Tipo                      | Ocorrência | Descrição |
| IdentificacaoRps  | TcIdentificacaoRps        | 1-1        |           |
| Codigo  | TsCodigoMensagemAlerta    | 1-1        |           |
| Mensagem  | tsDescricaoMensagemAlerta | 1-1        |           |

| <b>tcLoteRps</b>   |                      |            |                                     |
|--------------------|----------------------|------------|-------------------------------------|
| Nome               | Tipo                 | Ocorrência | Observação                          |
| Id                 | tsIdTag              |            | Identificador da TAG a ser assinada |
| NumeroLote         | TsNumeroLote         | 1-1        |                                     |
| Cnpj               | TsCnpj               | 1-1        |                                     |
| InscricaoMunicipal | TsInscricaoMunicipal | 1-1        |                                     |
| QuantidadeRps      | TsQuantidadeRps      | 1-1        |                                     |
| ListaRps           |                      | 1-1        |                                     |
| Rps                | TcRps                | 1-N        |                                     |

### 3.5 SERVIÇOS

A seguir estão os serviços disponíveis, conforme descritos no item 2.1, no Webservice e seus XML Schema. O XML Schema define a estrutura e formatação do arquivo XML que conterà os dados a serem trafegados. Esses documentos serão enviados de forma textual (como uma string) como parâmetros do serviço oferecido pelo Web Service, como descrito em 2.2.1.

As tabelas que detalham cada XML Schema estão divididas da seguinte forma:

| #   | Nome | Tipo | Pai | Ocorrência | Observação |
|-----|------|------|-----|------------|------------|
| (2) | (3)  | (4)  | (5) | (6)        | (7)        |
|     |      |      |     | (8)        | (9)        |

1. Número identificador do campo, quando este contiver subitens;
2. Nome do campo;
3. Nome do tipo do campo que pode ser tipo primitivo, simples ou complexo;
4. Indica quem é o campo pai, para definição da hierarquia;
5. Quantas vezes o campo se repete na estrutura de dados:

- a. Formato: “z-y” onde “x” é a quantidade mínima e “y” a quantidade máxima. Se a quantidade máxima for indefinida, será utilizado “N” no lugar do “y”;
6. Descreve alguma observação pertinente;
7. Formato de grupo, utilizado para definição de uma escolha (ver próximo item);
8. Identifica os campos ou grupos que farão parte de uma escolha (Choice).

### 3.5.1 Recepção de Lote de RPS

Esse serviço será executado, inicialmente, através da chamada ao método **RecepcionarLoteRps**, passando a mensagem XML como parâmetro com a estrutura definida na tabela que segue.

| # | Nome               | Tipo           | Pai | Ocorrência | Observação |
|---|--------------------|----------------|-----|------------|------------|
| 1 | EnviarLoteRpsEnvio |                |     | 1-1        |            |
|   | LoteRps            | TcLoteRps      | 1   | 1-1        |            |
|   | Signature          | dsig:Signature | 1   | 0-1        |            |

Em resposta a chamada do serviço será devolvida a estrutura definida na tabela a seguir.

| # | Nome                  | Tipo                 | Pai | Ocorrência | Observação |
|---|-----------------------|----------------------|-----|------------|------------|
| 1 | EnviarLoteRpsResposta |                      |     | 1-1        |            |
|   | NumeroLote            | tsNumeroLote         | 1   | 1-1        | Choice     |
|   | DataRecebimento       | Datetime             | 1   |            |            |
|   | Protocolo             | tsNumeroProtocolo    | 1   |            |            |
| 2 | ListaMensagemRetorno  | ListaMensagemRetorno | 1   | 1-1        |            |

O lote será processado posteriormente, sendo o seu resultado disponibilizado para consulta.

### 3.5.2 Consulta de Situação de Lote de RPS

Esse serviço será executado através da chamada ao método **ConsultarSituacaoLoteRps**, passando a mensagem XML como parâmetro com a estrutura definida na tabela que segue.

| # | Nome                          | Tipo                     | Pai | Ocorrência | Observação |
|---|-------------------------------|--------------------------|-----|------------|------------|
| 1 | ConsultarSituacaoLoteRpsEnvio |                          |     | 1-1        |            |
|   | Prestador                     | TcIdentificacaoPrestador | 1   | 1-1        |            |
|   | Protocolo                     | TsNumeroProtocolo        | 1   | 1-1        |            |

Em resposta a chamada do serviço será devolvida a estrutura definida na tabela a seguir.

| # | Nome                             | Tipo | Pai | Ocorrência | Observação |
|---|----------------------------------|------|-----|------------|------------|
| 1 | ConsultarSituacaoLoteRpsResposta |      |     | 1-1        |            |

|   |                      |                      |   |     |        |
|---|----------------------|----------------------|---|-----|--------|
|   | NumeroLote           | tsNumeroLote         | 1 | 1-1 | Choice |
|   | Situação             | tsSituacaoLoteRps    | 1 |     |        |
| 2 | ListaMensagemRetorno | ListaMensagemRetorno | 1 | 1-1 |        |

### 3.5.3 Consulta de NFS-e por RPS

Esse serviço será executado através da chamada ao método **ConsultarNfsePorRps**, passando a mensagem XML como parâmetro com a estrutura definida na tabela que segue.

| # | Nome                  | Tipo                     | Pai | Ocorrência | Observação |
|---|-----------------------|--------------------------|-----|------------|------------|
| 1 | ConsultarNfseRpsEnvio |                          |     |            |            |
|   | IdentificacaoRps      | tcIdentificacaoRps       | 1   | 1-1        |            |
|   | Prestador             | tcIdentificacaoPrestador | 1   | 1-1        |            |

Em resposta a chamada do serviço será devolvida a estrutura definida na tabela a seguir.

| # | Nome                     | Tipo                 | Pai | Ocorrência | Observação |
|---|--------------------------|----------------------|-----|------------|------------|
| 1 | ConsultarNfseRpsResposta |                      |     |            |            |
|   | CompNfse                 | tcCompNfse           | 1   | 1-1        | Choice     |
| 2 | ListaMensagemRetorno     | ListaMensagemRetorno | 1   | 1-1        |            |

### 3.5.4 Consulta de NFS-e

Esse serviço será executado através da chamada ao método **ConsultarNfse**, passando a mensagem XML como parâmetro com a estrutura definida na tabela que segue.

| # | Nome                 | Tipo                                | Pai | Ocorrência | Observação |
|---|----------------------|-------------------------------------|-----|------------|------------|
| 1 | ConsultarNfseEnvio   |                                     |     | 1-1        |            |
|   | Prestador            | tcIdentificacaoPrestador            | 1   | 1-1        |            |
|   | NumeroNfse           | tsNumeroNfse                        | 1   | 0-1        |            |
| 2 | PeriodoEmissao       |                                     | 1   | 0-1        |            |
|   | DataInicial          | date                                | 2   | 1-1        |            |
|   | DataFinal            | date                                | 2   | 1-1        |            |
|   | Tomador              | tcIdentificacaoTomador              | 1   | 0-1        |            |
|   | IntermediarioServico | TcIdentificacaoIntermediarioServico | 1   | 0-1        |            |

Em resposta a chamada do serviço será devolvida a estrutura definida na tabela a seguir.

| # | Nome                  | Tipo                 | Pai | Ocorrência | Observação |
|---|-----------------------|----------------------|-----|------------|------------|
| 1 | ConsultarNfseResposta |                      |     | 1-1        |            |
| 2 | ListaNfse             |                      | 1   | 1-1        | Choice     |
|   | CompNfse              | tcCompNfse           | 2   | 0-N        |            |
| 3 | ListaMensagemRetorno  | ListaMensagemRetorno | 1   | 1-1        |            |

### 3.5.5 Consulta de Lote de RPS

Esse serviço será executado através da chamada ao método **ConsultarLoteRps**, passando a mensagem XML como parâmetro com a estrutura definida na tabela que segue.

| # | Nome                  | Tipo                     | Pai | Ocorrência | Observação |
|---|-----------------------|--------------------------|-----|------------|------------|
| 1 | ConsultarLoteRpsEnvio |                          |     | 1-1        |            |
|   | Prestador             | TcIdentificacaoPrestador | 1   | 1-1        |            |
|   | Protocolo             | TsNumeroProtocolo        | 1   | 1-1        |            |

Em resposta a chamada do serviço será devolvida a estrutura definida na tabela a seguir.

| # | Nome                     | Tipo                 | Pai | Ocorrência | Observação |
|---|--------------------------|----------------------|-----|------------|------------|
| 1 | ConsultarLoteRpsResposta |                      |     | 1-1        |            |
| 2 | ListaNfse                |                      | 1   | 1-1        | Choice     |
|   | CompNfse                 | tcCompNfse           | 2   | 1-N        |            |
| 3 | ListaMensagemRetorno     | ListaMensagemRetorno | 1   | 1-1        |            |

### 3.5.6 Cancelamento NFS-e

Esse serviço será executado através da chamada ao método **CancelarNfse**, passando a mensagem XML como parâmetro com a estrutura definida na tabela que segue.

| # | Nome              | Tipo                 | Pai | Ocorrência | Observação |
|---|-------------------|----------------------|-----|------------|------------|
| 1 | CancelarNfseEnvio |                      |     | 1-1        |            |
|   | Pedido            | TcPedidoCancelamento | 1   | 1-1        |            |

Em resposta a chamada do serviço será devolvida a estrutura definida na tabela a seguir.

| # | Nome                 | Tipo                 | Pai | Ocorrência | Observação |
|---|----------------------|----------------------|-----|------------|------------|
| 1 | CancelarNfseResposta |                      |     |            |            |
|   | Cancelamento         | TcCancelamentoNfse   | 1   | 1-1        | Choice     |
| 2 | ListaMensagemRetorno | ListaMensagemRetorno | 1   | 1-1        |            |

## 4 ANEXO

### 4.1 TABELA DE ERROS

| CÓD. | MENSAGEM   | SOLUÇÃO   |
|------|--|---|
| E1   | Assinatura do Hash não confere   | Reenvie assinatura do Hash conforme algoritmo estabelecido no Manual de Instrução da NFS-e  |
| E2   | Mês de competência superior ao de emissão do RPS ou da Nota  | Informe um mês de competência inferior ou igual ao de emissão do RPS ou da Nota.  |
| E3   | Natureza da operação não informada.  | Utilize um dos tipos: 01 – Tributação no município; 02 – Tributação fora do município; 03 – Isenção; 04 – Imune; 05 – Exigibilidade suspensa por decisão judicial; 06 – Exigibilidade suspensa por procedimento administrativo. |
| E4   | Esse RPS não foi enviado para a nossa base de dados  | Envie o RPS para emissão da NFS-e.  |
| E5   | O número da NFS-E substituída informado não existe na base de dados do município.                          | Informe um número de NFS-E substituída que já tenha sido emitida.   |
| E6   | Essa NFS-e não pode ser cancelada através desse serviço, pois há crédito informado                         | O cancelamento de uma NFS-e com crédito deve ser feito através de processo administrativo aberto em uma repartição fazendária.  |
| E7   | Essa NFS-e já foi substituída  | Confira e informe novamente os dados da NFS-e que deseja substituir.  |
| E8   | Campo de optante pelo simples nacional não informado   | Utilize um dos tipos: 1 – Sim; 2 - Não.   |
| E9   | Campo de incentivador cultural não informado   | Utilize um dos tipos: 1 – Sim; 2 - Não.   |
| E10  | RPS já informado.  | Para essa Inscrição Municipal/CNPJ já existe um RPS informado com o mesmo número, série e tipo.   |
| E11  | Número do RPS não informado  | Informe o número do RPS   |
| E12  | Tipo do RPS não informado  | Informe o tipo do RPS   |
| E13  | Campo tipo do RPS inválido.  | Utilize um dos tipos especificados: "RPS", "RPS-C" ou "RPSM".   |
| E14  | Data da emissão do RPS não informada   | Informe a Data da emissão do RPS no formato Date  |
| E15  | Data da emissão do RPS inválida  | Informe a Data da emissão do RPS no formato Date  |
| E16  | A data da emissão do RPS não poderá ser superior a data de hoje  | Informe uma data de emissão de RPS válida   |
| E17  | A data da emissão do RPS não poderá ser inferior à data de habilitação do prestador para emissão da NFS-e. | Informe uma data de emissão de RPS válida   |
| E18  | O valor dos serviços deverá ser superior a R\$ 0,00 (zero)   | Não é permitido envio de valor de serviços igual a zero.  |
| E19  | O valor das deduções deverá ser inferior ou igual ao valor dos serviços                                    | Não é permitido valor de dedução superior ao valor de serviços.   |
| E20  | O valor das deduções deverá ser superior ou igual a R\$ 0,00 (zero)  | Não é permitido valor de dedução inferior a zero (negativo).  |
| E21  | O valor dos descontos deverá ser inferior ou igual ao valor dos serviços                                   | Não é permitido valor de desconto superior ao valor de serviços.  |
| E22  | O valor dos descontos deverá ser superior ou igual a R\$ 0,00 (zero)                                       | Não é permitido valor de desconto inferior a zero (negativo).   |
| E23  | O valor do PIS deverá ser superior ou igual a R\$ 0,00 (zero)  | Não é permitido valor de retenção inferior a zero (negativo).   |
| E24  | O valor da Cofins deverá ser superior ou igual a R\$ 0,00 (zero)   | Não é permitido valor de retenção inferior a zero (negativo).   |
| E25  | O valor do INSS deverá ser superior ou igual a R\$ 0,00 (zero)   | Não é permitido valor de retenção inferior a zero (negativo).   |
| E26  | O valor do IR deverá ser superior ou igual a   | Não é permitido valor de retenção inferior a zero   |

|     |  |  |
|-----|--|--|
|     | R\$ 0,00 (zero)  | (negativo).  |
| E27 | O valor da CSLL deverá ser superior ou igual a R\$ 0,00 (zero)   | Não é permitido valor de retenção inferior a zero (negativo).  |
| E28 | Item da lista de serviço informado é incompatível com a informação de optante pelo simples nacional  | Consulte a legislação vigente para saber se o item informado permite a opção pelo simples nacional   |
| E29 | O código de serviço prestado não permite retenção de ISS.  | Altere o campo "ISS Retido" para: 2 (Nota Fiscal sem ISS Retido).  |
| E30 | Item da lista de serviço inexistente   | Consulte a legislação vigente para saber o item da lista de serviço que deverá ser informado neste campo.  |
| E31 | Item da lista de serviço não informado para a operação   | Informe o item relativo ao serviço prestado nessa operação.  |
| E32 | Código CNAE informado é incompatível com a informação de optante pelo simples nacional   | Consulte a legislação vigente para saber se o código informado permite a opção pelo simples nacional.  |
| E33 | Código CNAE inexistente  | Consulte a legislação vigente para saber o código CNAE que deverá ser informado neste campo.   |
| E34 | Código de tributação informado é incompatível com a informação de optante pelo simples nacional  | Consulte a legislação vigente para saber se o código informado permite a opção pelo simples nacional.  |
| E35 | Código de tributação inexistente   | Consulte a legislação vigente para saber o Código de tributação que deverá ser informado neste campo.  |
| E36 | Campo ISSRetido inválido.  | Utilize um dos tipos: 1 para ISS Retido ou 2 para ISS não Retido.  |
| E37 | Apenas serviços tributados, no município ou fora, podem sofrer retenção de ISS   | Operações isentas, imunes ou com exigibilidade suspensa por decisão judicial ou procedimento administrativo não podem sofrer retenção de ISS.  |
| E38 | Contribuintes enquadrados como Microempresa Municipal, Estimativa, Sociedade de Profissionais ou Incentivador Cultural não podem sofrer retenção de ISS. | Não faça a retenção do ISS nos casos de empresas enquadradas como Microempresa Municipal, Estimativa, Sociedade de Profissionais ou Incentivador Cultural.   |
| E39 | Apenas empresas tomadoras de serviços inscritas neste município podem efetuar retenção de ISS.   | O CNPJ e/ou a Inscrição Municipal informada do tomador não foi encontrada na base de dados do município, não sendo permitida a retenção. Acerte o CNPJ e/ou Inscrição Municipal ou altere o campo ISS Retido para 2 (Sem retenção de ISS). |
| E40 | Valor do ISS retido não informado.   | O valor do ISS retido deve ser informado quando o campo "IssRetido" for marcado com 1- Sim.  |
| E41 | O campo discriminação dos serviços não foi preenchido.   | O preenchimento da discriminação dos serviços é obrigatório por lei, devendo ser preenchido adequadamente.   |
| E42 | Código do município da prestação do serviço inválido   | Consulte a tabela do IBGE e utilize um dos tipos listados na tabela  |
| E43 | Inscrição Municipal do prestador não encontrada na base de dados do município.   | Informe a inscrição municipal correta do prestador.  |
| E44 | CNPJ do prestador inválido   | Informe o número do CNPJ correto do prestador.   |
| E45 | CNPJ não encontrado na base de dados   | Confira o número do CNPJ informado. Caso esteja correto, o prestador não está inscrito no município.   |
| E46 | CNPJ do prestador não informado  | Informe o CNPJ do prestador.   |
| E47 | CPF/CNPJ do tomador inválido   | Informe o CPF/CNPJ correto do tomador.   |
| E48 | O campo CPF/CNPJ do tomador deverá ser preenchido com zeros quando for de CPF não-informado.   | Preencher o campo CPF/CNPJ do Tomador com zeros quando se tratar de tomador com CPF não informado.   |
| E49 | Lote de RPS com excesso de inconsistências.  | O serviço de validação de RPS é abortado quando atinge o número de 50 inconsistências. Corrija os erros e reenvie o lote de RPS.   |
| E50 | Inscrição Municipal do prestador inválida  | Informe a inscrição municipal correta do prestador.  |

|     |  |   |
|-----|--|---|
| E51 | Inscricao Municipal do tomador inválida  | Informe a inscricao municipal correta do tomador.   |
| E52 | O tomador de serviços informado é o próprio prestador.   | Na emissão da NFS-e não é permitido que o prestador seja igual ao tomador.  |
| E53 | O campo Inscrição Municipal do tomador só deverá ser preenchido para tomadores estabelecidos neste município   | Para tomadores estabelecidos fora deste município não preencher inscrição municipal.  |
| E54 | CNPJ do tomador (<CNPJ enviado>) está vinculado a mais de uma inscrição municipal.   | Informe a Inscrição Municipal do tomador vinculada ao CNPJ informado.   |
| E55 | Endereço do tomador (logradouro) não corresponde ao CEP informado  | Corrija o endereço (logradouro) ou o CEP do tomador do serviço  |
| E56 | Campo endereço do tomador não informado (obrigatório para tomador com CNPJ)  | O preenchimento do endereço (logradouro) é obrigatório para tomadores Pessoas Jurídicas (com CNPJ).   |
| E57 | Bairro não corresponde ao CEP informado  | Corrija o Bairro ou o CEP do tomador do serviço   |
| E58 | Código do município do tomador não corresponde ao CEP informado  | Corrija o código do município ou o CEP do tomador do serviço  |
| E59 | Campo cidade do tomador não informado (obrigatório para tomador com CNPJ)  | O preenchimento da Cidade do Tomador é obrigatório para tomadores Pessoas Jurídicas (com CNPJ).   |
| E60 | A cidade do tomador informada não foi encontrada na base de dados da prefeitura.   | Informe a cidade correta do tomador. No caso de cidade do exterior (fora do país), informe o campo com 99999.   |
| E61 | Sigla da UF do tomador não corresponde ao CEP informado  | Corrija a sigla da UF ou o CEP do tomador do serviço  |
| E62 | Cep não existe na tabela DNE dos Correios.   | Informar o Cep correto  |
| E63 | Razao social do intermediário do serviço não informada com CNPJ/CPF ou Inscrição Municipal do intermediário informada.   | Informe a razao social do intermediário do serviço  |
| E64 | Inscrição Municipal do intermediário do serviço inválida   | Informe a Inscrição Municipal correta do intermediário do serviço.  |
| E65 | Inscrição Municipal do intermediário do serviço não esta vinculada ao CNPJ/CPF informado.  | Acerte a Inscrição Municipal ou o CNPJ/CPF do intermediário do serviço.   |
| E66 | CNPJ/CPF do Intermediario do Serviço invalido  | Informe o CNPJ/CPF correto do intermediario do serviço.   |
| E67 | Código da obra inválido  | Informe o código da obra correto  |
| E68 | Status do RPS inválido   | Utilize um dos tipos:1 - Normal; 2 - Cancelado;   |
| E69 | Quantidade de RPS incorreta  | Informe a quantidade de RPS correta   |
| E70 | Inscrição Municipal do prestador especificada no lote não confere com o prestador informado no RPS.  | Informe corretamente a Inscrição Municipal do prestador no lote e no RPS.   |
| E71 | RPS em duplicidade no arquivo enviado.   | Remova do arquivo o registro de RPS excedente.  |
| E72 | Campo Quantidade de RPS informado incorretamente.  | O campo quantidade de RPS é numérico e deverá ter tamanho máximo de 4 dígitos.  |
| E73 | Campo tipo do RPS inválido para o tipo de registro='3' (Cupons).   | Utilize o tipo "RPS-C"  |
| E74 | Data de emissão da Nota Fiscal não está compreendida entre <data inicio de emissão do lote> e <data fim de emissão do lote> conforme especificado no cabeçalho do arquivo. | Utilize no cabeçalho do arquivo datas de emissão da Nota Fiscal compreendidas entre a data início de emissão do lote e a data fim de emissão do lote. |
| E75 | Número do RPS substituído não informado para status do RPS igual a "S"   | Informe o número do RPS substituído.  |
| E76 | O número do RPS substituído informado não existe na base de dados  | Informe o número do RPS substituído correto   |
| E77 | Número da NFS-e não informado  | Informe o número da NFS-e.  |
| E78 | Número da NFS-e inexistente na base de dados para o prestador de serviço pesquisado  | Informe o número correto da NFS-e.  |
| E79 | Essa NFS-e já está cancelada   | Confira e informe novamente os dados da NFS-e que deseja cancelar.  |



|      |   |   |
|------|---|---|
| E80  | Código de verificação não informado   | Informe o código de verificação da NFS-e.   |
| E81  | Código de verificação não corresponde à NFS-e consultada                      | Informe o código de verificação correto.  |
| E82  | Pesquisa pela atividade só pode ser feita com a indicação de um cep ou bairro | Informe um cep ou um bairro.  |
| E83  | Campo Inscrição Municipal do tomador informado incorretamente                 | O campo Inscrição Municipal do tomador é numérico e deverá ter tamanho máximo de 15 dígitos.  |
| E84  | Pesquisa pelo cep só pode ser feita com a indicação de uma atividade          | Informe uma atividade.  |
| E85  | Pesquisa pelo bairro só pode ser feita com a indicação de uma atividade       | Informe uma atividade.  |
| E86  | Número do protocolo de recebimento do lote inexistente na base de dados       | Confira se o lote foi enviado e informe o número correto do protocolo de recebimento.   |
| E87  | Número de lote inexistente na base de dados                                   | Confira se o lote foi enviado e informe o número correto.   |
| E88  | Número de lote não informado  | Informe o número do lote.   |
| E89  | Não existe na base de dados uma NFS-e emitida para o número de RPS informado  | Informe o número correto do RPS.  |
| E90  | Número do RPS inválido  | Informe um número de RPS que corresponda à seqüência utilizada pelo prestador de serviço.   |
| E91  | Esse RPS não foi enviado para a nossa base de dados                           | Exija do prestador do serviço a emissão da NFS-e.   |
| E92  | Esse RPS foi enviado para a nossa base de dados, mas ainda não foi processado | Faça uma nova consulta mais tarde.  |
| E93  | Série informada inválida  | Informe a série correta para o RPS pesquisado.  |
| E94  | Mês de competência não informado.   | Informe o mês de competência no formato AAAAMM.   |
| E95  | Mês de competência informado incorretamente.                                  | Informe o mês de competência no formato AAAAMM.   |
| E96  | Campo número do RPS informado incorretamente                                  | O campo Número do RPS é numérico e deverá ter tamanho máximo de 15 dígitos.   |
| E97  | Campo série do RPS informado incorretamente                                   | O campo Série do RPS é alfa-numérico e deverá ter tamanho máximo de 5 caracteres.   |
| E98  | Valor dos serviços não informado.   | Informe o valor dos serviços.   |
| E99  | Valor da retenção deverá ser inferior ou igual ao valor dos serviços          | Não é permitido valor de retenção superior ao valor de serviços.  |
| E100 | Campo valor dos serviços informado incorretamente                             | O campo valor dos serviços é numérico e deverá ter tamanho máximo de 15,2, ou seja, 15 números inteiros e dois decimais.                      |
| E101 | Campo deduções informado incorretamente                                       | O campo valor das deduções é numérico e deverá ter tamanho máximo de 15,2, ou seja, 15 números inteiros e dois decimais.                      |
| E102 | Campo descontos informado incorretamente                                      | O campo valor dos descontos é numérico e deverá ter tamanho máximo de 15,2, ou seja, 15 números inteiros e dois decimais.                     |
| E103 | Retenção de tributo federal informada incorretamente                          | O campo referente a retenção de tributo federal é numérico e deverá ter tamanho máximo de 15,2, ou seja, 15 números inteiros e dois decimais. |
| E104 | Campo item da lista de serviço informado incorretamente                       | O campo item da lista de serviço deverá ter tamanho máximo de 4 caracteres.   |
| E105 | Campo código CNAE informado incorretamente                                    | O campo código CNAE deverá ter tamanho máximo de 7 caracteres.  |
| E106 | Campo código de tributação do município informado incorretamente              | O campo código de tributação do município deverá ter tamanho máximo de 20 caracteres.   |
| E107 | Campo discriminação do serviço informado incorretamente.                      | O campo discriminação do serviço deverá ter tamanho máximo de 2000 caracteres.  |
| E108 | Campo município da prestação do serviço informado incorretamente.             | O campo município da prestação do serviço deverá ter tamanho máximo de 7 dígitos.   |
| E109 | Campo cidade do tomador informado incorretamente.                             | O campo cidade do tomador deverá ter tamanho máximo de 7 dígitos, consulte tabela do IBGE..   |

|      |  |   |
|------|--|---|
| E110 | Quando a natureza da operação for tributação fora do município, o campo município da prestação do serviço deverá ser diferente do município do prestador | Informar o município da prestação do serviço corretamente.  |
| E111 | Município da prestação do serviço não informado.   | Informe o município da prestação do serviço, de acordo com a tabela do IBGE.  |
| E112 | Campo Inscrição Municipal do intermediário informado incorretamente  | O campo Inscrição Municipal do intermediário é numérico e deverá ter tamanho máximo de 15 dígitos.  |
| E113 | Campo número do endereço do tomador não informado (obrigatório para tomador com CNPJ)  | A informação do número do endereço do tomador é obrigatória para tomadores pessoas jurídicas (com CNPJ).  |
| E114 | Campo bairro do tomador não informado (obrigatório para tomador com CNPJ)  | A informação do bairro do tomador é obrigatória para tomadores Pessoas Jurídicas (com CNPJ).  |
| E115 | Campo UF do tomador não informado (obrigatório para tomador com CNPJ)  | O preenchimento da UF do tomador é obrigatório para tomadores pessoas jurídicas (com CNPJ).   |
| E116 | A UF do tomador informada não foi encontrada na base de dados.   | Informe a UF correta do tomador. Em caso de cidades do exterior (fora do país), preencher a UF com "EX" e a cidade do tomador com 99999.                |
| E117 | Campo razão social do tomador informado incorretamente.  | O campo razão social do tomador deverá ter tamanho máximo de 115 caracteres.  |
| E118 | Campo razão social do tomador não informado  | O campo razão social do tomador deverá ser informado quando o campo Indicador de CPF/CNPJ do tomador for preenchido com 1 - CPF ou 2 - CNPJ.            |
| E119 | Campo endereço do tomador informado incorretamente.  | O campo endereço do tomador deverá ter tamanho máximo de 125 caracteres.  |
| E120 | Campo número do endereço do tomador informado incorretamente.  | O campo número do endereço do tomador deverá ter tamanho máximo de 10 caracteres.   |
| E121 | Campo complemento do endereço do tomador informado incorretamente.   | O campo complemento do endereço do tomador deverá ter tamanho máximo de 60 caracteres.  |
| E122 | Campo bairro do tomador informado incorretamente.  | O campo bairro do tomador deverá ter tamanho máximo de 60 caracteres.   |
| E123 | Campo AliquotaServicos não informado para tributação fora do município.  | Informe a alíquota do ISS quando a tributação for fora do município   |
| E124 | Campo UF do tomador informado incorretamente.  | O campo UF do tomador deverá ter tamanho máximo de 2 caracteres.  |
| E125 | Campo CEP do tomador informado incorretamente.   | O campo CEP do tomador deverá ter tamanho máximo de 8 dígitos.  |
| E126 | Campo e-mail do tomador informado incorretamente.  | O campo e-mail do tomador deverá ter tamanho máximo de 80 caracteres.   |
| E127 | Campo telefone do tomador informado incorretamente.  | O campo telefone do tomador deverá ter tamanho máximo de 11 caracteres.   |
| E128 | Campo razão social do intermediário do serviço informado incorretamente.   | O campo razão social do intermediário do serviço deverá ter tamanho máximo de 115 caracteres.   |
| E129 | Campo código da obra informado incorretamente.   | O campo código da obra deverá ter tamanho máximo de 15 caracteres.  |
| E130 | Campo ART informado incorretamente.  | O campo ART deverá ter tamanho máximo de 15 caracteres.   |
| E131 | Campo data inicial preenchido incorretamente   | A data informada deverá estar no formato DD/MM/AAAA, ou seja, dia (2 dígitos), seguido de mês (2 dígitos) e ano (4 dígitos) e deve ser uma data válida. |
| E132 | Campo data final preenchido incorretamente   | A data informada deverá estar no formato DD/MM/AAAA, ou seja, dia (2 dígitos), seguido de mês (2 dígitos) e ano (4 dígitos) e deve ser uma data válida. |
| E133 | Data final da pesquisa não poderá ser superior a data de hoje.   | Informe uma data final igual ou anterior a data de hoje   |
| E134 | A data final não poderá ser anterior à data inicial  | Informe uma data final igual ou superior a data inicial da pesquisa   |
| E135 | O período de pesquisa não poderá ser superior a um ano.  | Limitar as datas de início e final a um período de um ano   |
| E136 | Campo número da NFS-e informado  | O campo número da NFS-e é numérico e deverá   |

|      |  |   |
|------|--|---|
|      | incorretamente   | ter tamanho máximo de 15 dígitos.   |
| E137 | Data de emissão da NFS-e informada incorretamente                                    | Informe a data correta da emissão da NFS-e a ser consultada.  |
| E138 | CNPJ não autorizado a realizar o serviço   | Informe o CNPJ autorizado a executar o serviço.   |
| E139 | Campo número da NFS-e substituída informado incorretamente                           | O campo número da NFS-e substituída é numérico e deverá ter tamanho máximo de 15 dígitos.   |
| E140 | Bairro do prestador inexistente  |   |
| E141 | Inscrição Municipal do prestador não informada                                       | informe a Inscrição Municipal do prestador.   |
| E142 | Inscrição Municipal do prestador não está vinculada ao CNPJ informado.               | Acerte a Inscrição Municipal ou o CNPJ do prestador.  |
| E143 | Inscrição Municipal do tomador não está vinculada ao CNPJ informado.                 | Acerte a Inscrição Municipal ou o CNPJ do tomador.  |
| E144 | Natureza da operação inválida.   | Utilize um dos tipos: 01 – Tributação no município; 02 – Tributação fora do município; 03 – Isenção; 04 – Imune; 05 – Exigibilidade suspensa por decisão judicial; 06 – Exigibilidade suspensa por procedimento administrativo. |
| E145 | Regime Especial de Tributação inválido.  | Utilize um dos tipos: 01 – Microempresa Municipal; 02 – Estimativa; 03 – Sociedade de Profissionais; 4 – Cooperativa; 5 – Microempresário Individual (MEI) 6 - Microempresário e Empresa de Pequeno Porte (ME EPP).             |
| E146 | Informação de optante pelo simples nacional inválida.                                | Utilize um dos tipos: 1 – Sim; 2 - Não.   |
| E147 | informação de incentivador cultural inválida.  | Utilize um dos tipos: 1 – Sim; 2 - Não.   |
| E148 | Status do RPS não informado  | Informe o status do RPS.  |
| E149 | Campo CNPJPrestador informado incorretamente   | O campo CNPJPrestador é numérico e deverá ter tamanho máximo de 14 dígitos.   |
| E150 | Série do RPS não informada   | Campo de preenchimento obrigatório, caso não utilize série, preencha o campo com 00000.   |
| E151 | Quantidade de RPS não informada  | Informe a quantidade de RPS.  |
| E152 | Campo ISSRetido não informado.   | Informe um dos tipos: 1 para ISS Retido ou 2 para ISS não Retido.   |
| E153 | Campo ValorISSRetido informado incorretamente  | O campo ValorISSRetido é numérico e deverá ter tamanho máximo de 15,2, ou seja, 15 números inteiros e dois decimais.  |
| E154 | Campo CNPJ/CPF do Intermediario do Serviço informado incorretamente                  | O campo CNPJ/CPF do Intermediario do Serviço é numérico e deverá ter tamanho máximo de 14 dígitos.  |
| E155 | Campo CPFCNPJTomador informado incorretamente  | O campo CPFCNPJTomador é numérico e deverá ter tamanho máximo de 14 dígitos.  |
| E156 | CNPJ do prestador não autorizado a emitir NFS-e                                      | Solicite autorização para emitir NFS-e para o CNPJ informado.   |
| E157 | Usuário não está autorizado a utilizar esse serviço para esse contribuinte.          | Solicite ao contribuinte autorização para utilizar o serviço em seu nome.   |
| E158 | Campo Inscrição Municipal do prestador informado incorretamente                      | O campo Inscrição Municipal do prestador é numérico e deverá ter tamanho máximo de 15 dígitos.  |
| E159 | CNPJ do prestador especificado no lote não confere com o prestador informado no RPS. | Informe corretamente o CNPJ do prestador no lote e no RPS.  |
| E160 | Arquivo enviado fora da estrutura do arquivo XML de entrada.                         | Envie um arquivo dentro do schema do arquivo XML de entrada.  |
| E161 | Campo ValorISS não informado para tributação fora do município.                      | Informe o valor do ISS quando a tributação for fora do município  |

## 4.2 TABELA DE ALERTAS

| <b>CÓD.</b> | <b>MENSAGEM</b>   | <b>INTERPRETAÇÃO</b>  |
|-------------|---|---|
| A1          | Item da lista de serviço, código CNAE ou código de tributação informado para a operação não está cadastrado para o prestador de serviço | Verifique se o item ou código informado está correto. Se estiver, proceda a atualização cadastral junto à Prefeitura assim que possível, pois o item ou código informado não está cadastrado para a sua inscrição municipal. Item da Lista de Serviço, Código CNAE ou Código de Tributação. |
| A2          | Item da lista de serviço, código CNAE ou código de tributação informado para a operação não permite dedução na base de cálculo          | Consulte a legislação vigente para saber se o item ou código informado permite dedução da base de cálculo   |
| A3          | Item da lista de serviço informado para a operação não permite tributação fora do município   | Consulte a legislação vigente para saber se o item informado permite a tributação fora do município (Foi informada a Natureza da Operação "2")  |
| A4          | Valor do ISS retido diferente do ISS devido   | Verifique se os valores estão corretos  |
| A5          | O CNPJ informado possui inscrição no município, porém foi informado endereço de fora do município.                                      | O sistema irá considerar o tomador conforme todos os dados informados no arquivo (endereço de fora do município).   |
| A6          | A inscrição municipal do tomador não foi encontrada na base de dados de CCM.  | O sistema irá interpretar como se o tomador não tivesse inscrição no CCM.   |
| A7          | Inscrição Municipal do tomador de serviços consta como cancelada.   | A inscrição municipal do tomador fornecida consta como cancelada na base de dados do município.   |
| A8          | E-mail do tomador de serviços inválido. E-mail não será enviado.  | O e-mail do tomador de serviços não é válido. Este campo será ignorado e não haverá envio de e-mail.  |